



PRÉFECTURE DU NORD

DIRECTION DE L'ADMINISTRATION GÉNÉRALE
ET DE L'ENVIRONNEMENT
BUREAU DE L'ENVIRONNEMENT

Réf. D.A.G.E./3 - BC

**Arrêté préfectoral complémentaire donnant acte à la
S.A.S SOCIÉTÉ FRANÇAISE DE NUTRITION ANIMALE
(S.F.N.A) du changement d'exploitant et de la remise à
jour de son étude de dangers concernant son
établissement situé à NOYELLES-SUR-ESCAUT**

Le préfet de la région Nord - Pas-de-Calais
préfet du Nord,
officier de l'ordre national de la légion d'honneur
commandeur de l'ordre national du mérite

VU le code de l'environnement, notamment l'article R 512-31 ;

Vu l'arrêté ministériel du 29 mars 2004 modifié relatif à la prévention des risques présentés par les silos de céréales, de grains, de produits alimentaires ou de tout autre produit organique dégageant des poussières inflammables ;

Vu l'arrêté ministériel du 29 septembre 2005 relatif à l'évaluation et à la prise en compte de la probabilité d'occurrence, de la cinétique, de l'intensité des effets et de la gravité des conséquences des accidents potentiels dans les études de dangers des installations classées soumises à autorisation ;

Vu la circulaire du 20 février 2004 relative à l'application de l'arrêté ministériel du 29 mars 2004 ;

Vu le Guide de l'état de l'art sur les silos pour l'application de l'arrêté ministériel relatif aux risques présentés par les silos et les installations de stockage de céréales, de grains, de produits alimentaires ou de tout autre produit organique dégageant des poussières inflammables ;

VU l'arrêté préfectoral du 29 décembre 2000 autorisant la Société Française de Nutrition Animale (N.P.N.A) - siège social : Rue de Cambrai BP 39 59159 NOYELLES-SUR-ESCAUT - à exploiter une activité de fabrication de produits de nutrition pour les animaux sur le territoire de la commune de NOYELLES-SUR-ESCAUT à la même adresse ;

VU le courrier en date du 26 septembre 2006 informant Monsieur le directeur régional de l'environnement, de l'aménagement et du logement, chargé du service d'inspection des installations classées pour la protection de l'environnement du changement d'exploitant au profit de la SAS Société Française de Nutrition Animale (S.F.N.A) concernant le site de NOYELLES-SUR-ESCAUT ;

Vu l'Arrêté préfectoral complémentaire du 02 août 2005 demandant à la société SFNA des compléments à l'étude des dangers version 1 de juin 2004 ;

Vu le complément d'étude de dangers remis par la société SFNA en application de l'article 2 de l'arrêté ministériel du 29 mars 2004 / Etude de Février 2006 réalisée avec le concours de Euro Stratégie Ingénierie ;

VU le rapport en date du 6 août 2009 de Monsieur le directeur régional de l'environnement, de l'aménagement et du logement, chargé du service d'inspection des installations classées pour la protection de l'environnement, duquel il ressort que suite à l'analyse des différents documents fournis par la SAS S.F.N.A (Société Française de Nutrition Animale), il est nécessaire :

- d'acter le changement d'exploitant,
- de donner acte de la remise à jour de l'étude de dangers de la SAS S.F.N.A à NOYELLES-SUR-ESCAUT par voie d'un arrêté préfectoral complémentaire.

CONSIDERANT qu'en application des dispositions de l'article L512-1 du code de l'environnement, la poursuite de l'exploitation ne peut être accordée que si les dangers ou inconvénients de l'installation peuvent être prévenus par des mesures que spécifie l'arrêté préfectoral ;

CONSIDÉRANT que les mesures imposées à l'exploitant sont de nature à prévenir les nuisances et les risques présentés par les installations ;

CONSIDERANT que les conditions d'aménagement et d'exploitation, les modalités d'implantation, prévues dans le dossier de demande d'autorisation, notamment permettent de limiter les inconvénients et dangers ;

CONSIDERANT que les conditions légales de délivrance de l'autorisation sont réunies,

VU l'avis émis par le conseil départemental de l'environnement et des risques sanitaires et technologiques du Nord lors de sa séance du 15 septembre 2009 ;

SUR la proposition de Monsieur le secrétaire général de la préfecture du Nord,

ARRETE

TITRE 1 - PORTEE DE L'AUTORISATION ET CONDITIONS GENERALES

CHAPITRE 1.1 BENEFICIAIRE ET PORTEE DE L'AUTORISATION

ARTICLE 1.1.1. EXPLOITANT TITULAIRE DE L'AUTORISATION

La société SFNA (Société Française de Nutrition Animale) dont le siège social est situé Zone Industrielle de la Métairie – 49160 LONGUE JUMELLES, est autorisée sous réserve du respect des prescriptions du présent arrêté, à exploiter sur le territoire de la commune de Noyelles sur Escaut (59159) – Rue de Cambrai, les installations détaillées dans les articles suivants.

ARTICLE 1.1.2. MODIFICATIONS ET COMPLEMENTS APPORTES AUX PRESCRIPTIONS DES ACTES ANTERIEURS

Les prescriptions de l'arrêté du 29 décembre 2000 autorisant la S.A Prévital Nord d'étendre une usine de fabrication d'aliments pour le bétail sur le territoire de la commune de Noyelles sur Escaut, sont annulées et remplacées par le présent arrêté.

ARTICLE 1.1.3. INSTALLATIONS NON VISEES PAR LA NOMENCLATURE

Les prescriptions du présent arrêté s'appliquent également aux autres installations ou équipements exploités dans l'établissement, qui mentionnés ou non à la nomenclature sont de nature par leur proximité ou leur connexité avec une installation soumise à autorisation à modifier les dangers ou inconvénients de cette installation.

CHAPITRE 1.2 NATURE DES INSTALLATIONS

ARTICLE 1.2.1. LISTE DES INSTALLATIONS CONCERNEES PAR UNE RUBRIQUE DE LA NOMENCLATURE DES INSTALLATIONS CLASSEES

Rubrique de classement	Libellé en clair de l'installation	Caractéristiques	A - D ou NC*
2160-a	Silos de stockage de céréales, grains, produits alimentaires ou tout produit organique dégageant des poussières inflammables : en silos ou installations de stockage : Le volume total étant supérieur à 15 000 m ³	<p>Stockage matières premières : Usine provenderie : . 31 silos de process béton d'un volume unitaire égal à 180 m³ soit un total de 5 580 m³ . 8 boisseaux de process béton d'un volume unitaire égal à 80 m³ soit un total de 640 m³</p> <p>Silos de stockage : 4 silos métalliques PRIVE d'un volume unitaire égal à 3 500 m³, soit un total de 14 000 m³</p> <p>Stockage produits finis : Usine provenderie : . 10 boisseaux de chargement métalliques d'un volume unitaire de 110 m³, soit un total de 1 100 m³ . 8 boisseaux de chargement métalliques d'un volume unitaire de 75 m³, soit un total de 600 m³ . 18 boisseaux de chargement métalliques d'un volume unitaire égal à 45 m³, soit un total de 810 m³ . 8 boisseaux de chargement métalliques d'un volume unitaire égal à 25 m³, soit un total de 200 m³ . 4 boisseaux de chargement métalliques d'un volume unitaire égal à 3,5 m³, soit un total de 14 m³ . 28 boisseaux de chargement métalliques ROGER d'un volume unitaire égal à 38 m³, soit un total de 1 064 m³ . 30 boisseaux de chargement métalliques OPTIMEL d'un volume unitaire égal à 75 m³, soit un total de 2 250 m³</p> <p>Soit un volume total de stockage, y compris les boisseaux de chargement, de 26 258 m³</p> <p>Boisseaux présents à titre d'information . 2 boisseaux métalliques de broyage d'un volume unitaire égal à 16 m³ soit un total de 32 m³ . 1 boisseau métallique sur mélangeuse d'un volume égal à 12 m³ . 8 boisseaux métalliques (atelier de granulation) d'un volume unitaire égal à 48 m³ soit un total de 384 m³ . 1 boisseau métallique tampon (atelier de granulation) d'un volume égal à 5 m³ . 1 boisseau métallique tampon (atelier de granulation) d'un volume égal à 25 m³ . 1 boisseau métallique tampon (atelier de granulation) d'un volume égal à 12 m³ . 1 boisseau métallique tampon (atelier d'ensachage) d'un volume égal à 5 m³ . 1 boisseau métallique tampon (atelier d'ensachage) d'un volume égal à 2,5 m³</p>	A
2280-1	Broyage, concassage, criblage, déchetage, ensilage, pulvérisation, trituration, granulation, nettoyage, tamisage, blutage, mélange, épluchage et décortication des substances végétales et de tous produits organiques naturels, y compris la fabrication d'aliments composés pour animaux, mais à l'exclusion des activités visées par les rubriques 2220, 2221, 2225, 2226 : 1. Traitement et transformation destinés à la fabrication de produits alimentaires d'une capacité de production de produits finis supérieure à 300 t/j	Production annuelle maximale autorisée : 250 000 t Production journalière > 300 t/j	A
1510-2	Entrepôts couverts (stockage de matières, produits ou substances combustibles en quantité supérieure à 500 t dans des) à l'exclusion des dépôts utilisés au stockage de catégories de matières, produits ou	3 magasins de stockage de matières premières, d'emballages et de produits finis en sacs. La quantité maximale stockée étant d'environ 1500 t	D

	substances relevant par ailleurs de la présente nomenclature, des bâtiments destinés exclusivement au remisage de véhicules à moteur et de leur remorque et des établissements recevant du public. 2. Supérieur ou égal à 5 000 m ³ , mais inférieur à 50 000 m ³	Soit un volume total de 20 700 m ³	
2910-A-2	Installations de combustion, à l'exclusion des installations visées par les rubriques 167-C et 322-B-4. La puissance thermique maximale est définie comme la quantité maximale de combustible, exprimée en pouvoir calorifique inférieur, d'être consommée par seconde. A. Lorsque l'installation consomme exclusivement, seuls ou en mélange, du gaz naturel, des gaz de pétrole liquéfiés, du fioul domestique, du charbon, des fiouls lourds ou de la biomasse, à l'exclusion des installations visées par d'autres rubriques de la nomenclature pour lesquelles la combustion participe à la fusion, la cuisson ou au traitement, en mélange avec les gaz de combustion, des matières entrantes, si la puissance thermique maximale de l'installation est : 2) supérieure à 2 MW, mais inférieure à 20 MW :	<ul style="list-style-type: none"> - chaufferie principale : 1 chaudière fonctionnant au gaz naturel et d'une puissance thermique maximale de 3,828 MW - chaufferie liquides : 1 chaudière fonctionnant au fioul domestique et d'une puissance thermique maximale de 0,048 MW <p>*Soit une puissance thermique maximale de : 3,876 MW</p>	D
2920-2-b	Installations de réfrigération ou compression fonctionnant à des pressions effectives supérieures à 10 ⁵ Pa et comprimant ou utilisant des fluides non inflammables et non toxiques, : b) La puissance absorbée étant supérieure à 50 kW, mais inférieure ou égale à 500 kW	<ul style="list-style-type: none"> . 2 compresseurs d'air d'une puissance unitaire absorbée égale à 37 kW, soit un total de 74 kW . 1 compresseur d'air d'une puissance absorbée égale à 7 kW <p>Soit un total de 81 kW</p>	D
1430-1432	Dépôts aériens de liquides inflammables	<ul style="list-style-type: none"> . 1 dépôt composé de 2 cuves enterrées de 25 et 30 m³ de gasoil . 1 dépôt composé d'une cuve aérienne de 2,5 m³ de fuel domestique <p>Capacité équivalente totale égale à 2,7 m³</p>	N.C.
1434	Installations de remplissage ou de distribution : 1. Installations de chargement de véhicules-citernes, de remplissage de récipients mobiles ou des réservoirs des véhicules à moteur	<ul style="list-style-type: none"> . 1 poste de distribution de gasoil avec une pompe de 4 m³/h <p>Débit maximum équivalent = 0,8 m³/h</p>	N.C.
2517	Station de transit de produits minéraux autres que ceux visés par d'autres rubriques. La capacité de stockage étant supérieure à 15 000 m ³ mais inférieure ou égale à 75 000 m ³	<ul style="list-style-type: none"> . 3 boisseaux de process métalliques de 50 m³ pour les minéraux, soit un total de 150 m³ . 2 boisseaux de process métalliques de 46 m³ pour les minéraux soit un total de 92 m³ . 8 boisseaux de process métalliques de 12 m³ pour les minéraux soit un total de 96 m³ . 1 boisseau de process métallique de 50 m³ pour le sel <p>Capacité totale de stockage totale égale à 388 m³</p>	N.C.
2925	Atelier de charge d'accumulateurs	<ul style="list-style-type: none"> . magasin n° 1 : 1 chargeur d'une puissance de courant continu utilisable égale à 0,96 kW . 1^{er} étage magasin n° 3 : 1 chargeur d'une puissance de courant continu utilisable égale à 0,96 kW <p>Soit une puissance de courant continu utilisable totale égale à 1,92 kW</p>	N.C.
	Alimentation en eau depuis un forage	Débit maximum de la pompe : 30 m ³ /h	
	Rejet d'eaux pluviales dans les eaux superficielles Installations de rejet d'eaux pluviales dans le fossé situé le long de la RD 142	Superficie totale desservie : 2 ha 28 ca 97 a	

*A (Autorisation) ou D (Déclaration) ou NC (Non Classé)

Le présent arrêté vaut récépissé de déclaration pour les installations soumises à déclaration, citées ci-dessus.

Les activités susvisées concourent à la production de 250 000 tonnes/an d'aliments du bétail sous réserve de l'obtention de l'agrément des établissements de nutrition animale en application de l'arrêté du 28 février 2000.

L'établissement est agréé sous le numéro alpha-FR-59-438-1001.

ARTICLE 1.2.2. SITUATION DE L'ETABLISSEMENT

Les installations autorisées sont situées sur la commune, et les parcelles suivantes :

Commune	Parcelles
Noyelles sur Escaut	Section ZB 15, 16, 17, 18, 714, 717, 731, 732, 772, 775, 776, 779, 780, 821, 841, 844, 845, 899 et 900

La surface de l'emprise du site représente 46 552 m².

Un plan de situation de l'établissement est annexé au présent arrêté.

Les installations citées à l'article 1.2.1 ci-dessus sont reportées avec leurs références sur le plan de situation de l'établissement annexé au présent arrêté.

ARTICLE 1.2.4 CONSISTANCE DES INSTALLATIONS AUTORISEES

L'établissement abrite l'ensemble des installations classées visées au 1.2.1 ci-dessus et leurs installations connexes. Il se compose des principales installations et bâtiments suivants :

Silos verticaux	Repères (plan annexe 1 au rapport)	Caractéristiques
STOCKAGE DE MATIERES PREMIERES (cellules de dosage)	S1	31 silos de process béton 31 x 180 m ³ 8 boisseaux de process béton 8 x 80 m ³ 2 boisseaux métalliques de broyage 2 x 16 m ³ 1 boisseau métallique sur mélangeuse 1 x 12 m ³ 8 boisseaux métalliques (granulation) 8 x 48 m ³ 1 boisseau métallique (granulation) 1 x 5 m ³ 1 boisseau métallique (granulation) 1 x 25 m ³ 1 boisseau métallique (granulation) 1 x 12 m ³ 1 boisseau métallique (ensachage) 1 x 5 m ³ 1 boisseau métallique (ensachage) 1 x 2.5 m ³
SILOS PRIVE DE STOCKAGE LONGUE DUREE	S4	soit une capacité totale de stockage de 6 697.5 m ³ 4 silos métalliques Privé d'un volume unitaire de 3 500 m ³ soit une capacité totale de stockage de 14 000 m ³
STOCKAGE PRODUITS FINIS (VRAC)	S3	10 boisseaux de chargement métallique 10 x 110 m ³ 8 boisseaux de chargement métallique 8 x 75 m ³ 18 boisseaux de chargement métallique 18 x 45 m ³ 8 boisseaux de chargement métallique 8 x 25 m ³ 4 boisseaux de chargement métallique 4 x 3.5 m ³ 28 boisseaux de chargement métallique 28 x 38 m ³ 30 boisseaux de chargement métallique 30 x 75 m ³ soit une capacité totale de stockage de : 6 038 m ³

CHAPITRE 1.3 CONFORMITE AU DOSSIER DE DEMANDE D'AUTORISATION

Les installations et leurs annexes, objet du présent arrêté, sont disposées, aménagées et exploitées conformément aux plans et données techniques contenus dans le dossier déposé par l'exploitant. En tout état de cause, elles respectent par ailleurs les dispositions du présent arrêté, des arrêtés complémentaires et les réglementations autres en vigueur.

CHAPITRE 1.4 DUREE DE L'AUTORISATION

ARTICLE 1.4.1. DUREE DE L'AUTORISATION

La présente autorisation cesse de produire effet si l'installation n'a pas été mise en service dans un délai de trois ans ou n'a pas été exploitée durant deux années consécutives, sauf cas de force majeure.

CHAPITRE 1.5 MODIFICATIONS ET CESSATION D'ACTIVITE

ARTICLE 1.5.1. PORTER A CONNAISSANCE

Toute modification apportée par le demandeur aux installations, à leur mode d'utilisation ou à leur voisinage, et de nature à entraîner un changement notable des éléments du dossier de demande d'autorisation et/ou du complément de l'étude des dangers, est portée avant sa réalisation à la connaissance du Préfet avec tous les éléments d'appréciation.

ARTICLE 1.5.2. MISE A JOUR DE L'ETUDE DE DANGERS

L'étude des dangers est révisée lors de toute évolution des procédés mis en œuvre ou du mode d'exploitation de l'installation, lorsque ceux-ci ont un impact significatif sur les inconvénients ou les dangers que le fonctionnement de l'installation présente pour les intérêts visés à l'article L.511-1 du code de l'Environnement. Elle peut également être mise à jour sur la base d'une disposition réglementaire l'imposant.

Ces compléments sont systématiquement communiqués au préfet qui peut demander une analyse critique d'éléments du dossier justifiant des vérifications particulières, effectuée par un organisme extérieur expert dont le choix est soumis à l'approbation de l'inspection des installations classées.

Tous les frais engagés à cette occasion sont supportés par l'exploitant.

ARTICLE 1.5.3. EQUIPEMENTS ABANDONNES

Les équipements abandonnés ne doivent pas être maintenus dans les installations. Toutefois, lorsque leur enlèvement est incompatible avec les conditions immédiates d'exploitation, des dispositions matérielles interdisent leur réutilisation afin de garantir leur mise en sécurité et la prévention des accidents.

ARTICLE 1.5.4. TRANSFERT SUR UN AUTRE EMPLACEMENT

Tout transfert sur un autre emplacement des installations visées sous le CHAPITRE 1.2 du présent arrêté nécessite une nouvelle demande d'autorisation ou déclaration.

ARTICLE 1.5.5. CHANGEMENT D'EXPLOITANT

Dans le cas où l'établissement change d'exploitant, le successeur fait la déclaration au Préfet dans le mois qui suit la prise en charge de l'exploitation.

ARTICLE 1.5.6. CESSATION D'ACTIVITE

En cas d'arrêt définitif d'une installation classée, l'exploitant doit remettre son site dans un état tel qu'il ne s'y manifeste aucun des dangers ou inconvénients mentionnés à l'article L.511-1 du code de l'environnement et qu'il permette un usage futur du site déterminé selon les dispositions des articles R 512-75 à R 512-77 du Code de l'Environnement.

Au moins trois mois avant la mise à l'arrêt définitif, l'exploitant notifie au Préfet la date de cet arrêt. La notification doit être accompagnée d'un dossier comprenant le plan à jour des terrains d'emprise de l'installation (ou de l'ouvrage), ainsi qu'un mémoire sur les mesures prises ou prévues pour assurer, dès l'arrêt de l'exploitation, la mise en sécurité du site. Ces mesures comportent notamment :

1. l'évacuation ou l'élimination des produits dangereux et, pour les installations autres que les installations de stockage de déchets, celle des déchets présents sur le site ;
2. des interdictions ou limitations d'accès au site ;
3. la suppression des risques d'incendie et d'explosion ;
4. la surveillance des effets de l'installation sur son environnement.

CHAPITRE 1.6 RESPECT DES AUTRES LEGISLATIONS ET REGLEMENTATIONS

Les dispositions de cet arrêté préfectoral sont prises sans préjudice des autres législations et réglementations applicables, et notamment, le code civil, le code de l'urbanisme, le code du travail et le code général des collectivités territoriales, la réglementation sur les équipements sous pression.

Les droits des tiers sont et demeurent expressément réservés.

La présente autorisation ne vaut pas permis de construire.

TITRE 2 – GESTION DE L'ETABLISSEMENT

CHAPITRE 2.1 EXPLOITATION DES INSTALLATIONS

ARTICLE 2.1.1. OBJECTIFS GENERAUX

L'exploitant prend toutes les dispositions nécessaires dans la conception, l'aménagement, l'entretien et l'exploitation des installations pour :

- limiter la consommation d'eau, et limiter les émissions de polluants dans l'environnement ;
- la gestion des effluents et déchets en fonction de leurs caractéristiques, ainsi que la réduction des quantités rejetées ;
- prévenir en toutes circonstances, l'émission, la dissémination ou le déversement, chroniques ou accidentels, directs ou indirects, de matières ou substances qui peuvent présenter des dangers ou inconvénients pour la commodité de voisinage, la santé, la salubrité publique, l'agriculture, la protection de la nature et de l'environnement ainsi que pour la conservation des sites et des monuments.

ARTICLE 2.1.2. SUIVI DU FONCTIONNEMENT DES INSTALLATIONS

L'exploitation doit se faire sous la surveillance, directe ou indirecte, de personnes désignées par l'exploitant et ayant une connaissance de la conduite des installations et des dangers et inconvénients des produits utilisés ou stockés dans l'installation.

L'exploitant établit des consignes d'exploitation pour l'ensemble des installations comportant explicitement les vérifications à effectuer, en conditions d'exploitation normale, en périodes de démarrage, de dysfonctionnement ou d'arrêt momentané de façon à permettre en toutes circonstances le respect des dispositions du présent arrêté.

Les consignes écrites et répertoriées dans le présent arrêté sont, systématiquement, mises à jour et portées à la connaissance du personnel concerné ou susceptible de l'être.

Sans préjudice des dispositions du code du travail, des consignes précisant les modalités d'application des dispositions du présent arrêté doivent être établies, tenues à jour et affichées dans les lieux fréquentés par le personnel.

Ces consignes indiquent notamment :

- l'interdiction de fumer,
- l'interdiction de tout brûlage à l'air libre, à l'exception des exercices incendies encadrés par un organisme de formation agréé ;
- l'interdiction d'apporter du feu sous une forme quelconque, sauf dans les cas limitativement désignés par un permis de feu ;
- l'obligation du « permis d'intervention » ou « permis de feu » évoqué à l'article 7.4.3 ;
- les mesures à prendre en cas d'épandage de substances dangereuses et notamment les conditions d'évacuation des déchets et eaux souillées,
- les moyens d'extinction à utiliser en cas d'incendie,
- le ou les points de ralliement du personnel en cas d'évacuation,
- la procédure d'alerte avec les numéros de téléphone du responsable d'intervention de l'établissement et des services d'incendie et de secours (18 ou 112),
- les procédures d'arrêt d'urgence et de mise en sécurité de l'installation (électricité, ventilation, climatisation, chauffage, fermeture des portes coupe-feu, dispositif permettant, en cas de lutte contre un incendie, d'isoler le site afin de prévenir tout transfert de pollution vers le milieu récepteur). L'ensemble des coupures d'urgence doit être identifié à l'aide de pictogrammes.

ARTICLE 2.1.3. CONTROLES ET ANALYSES (INOPINES OU NON)

Indépendamment des contrôles explicitement prévus dans le présent arrêté, l'inspection des installations classées peut demander à tout moment la réalisation, inopinée ou non, par un organisme tiers choisi par elle même, de prélèvements et analyses d'effluents liquides ou gazeux, de déchets ou de sols ainsi que l'exécution de mesures vibratoires, olfactives ou de niveaux sonores. Elle peut également demander le contrôle de l'impact sur le milieu récepteur de l'activité de l'entreprise. Les frais occasionnés par ces contrôles, inopinés ou non, sont à la charge de l'exploitant.

CHAPITRE 2.2 RESERVES DE PRODUITS OU MATIERES CONSOMMABLES – ETAT DES STOCKS

ARTICLE 2.2.1. RESERVES DE PRODUITS

L'établissement dispose de réserves suffisantes de produits ou matières consommables utilisés de manière courante ou occasionnelle pour assurer la protection de l'environnement tels que manches de filtre, produits absorbants...

CHAPITRE 2.3 INTEGRATION DANS LE PAYSAGE

ARTICLE 2.3.1. PROPRETE

L'exploitant prend les dispositions appropriées qui permettent d'intégrer l'installation dans le paysage. L'ensemble des installations est maintenu propre et entretenu en permanence.

ARTICLE 2.3.2. ESTHETIQUE

Les abords de l'installation, placés sous le contrôle de l'exploitant sont aménagés et maintenus en bon état de propreté (peinture,...). Les émissaires de rejet et leur périphérie font l'objet d'un soin particulier (plantations, engazonnement,...).

CHAPITRE 2.4 DANGER OU NUISANCES NON PREVENUS

Tout danger ou nuisance non susceptibles d'être prévenus par les prescriptions du présent arrêté est immédiatement porté à la connaissance du Préfet par l'exploitant.

CHAPITRE 2.5 INCIDENTS OU ACCIDENTS

ARTICLE 2.5.1. DECLARATION ET RAPPORT

L'exploitant est tenu à déclarer dans les meilleurs délais à l'inspection des installations classées les accidents ou incidents survenus du fait du fonctionnement de son installation qui sont de nature à porter atteinte aux intérêts mentionnés à l'article L.511-1 du code de l'environnement.

Un rapport d'accident ou, sur demande de l'inspection des installations classées, un rapport d'incident est transmis par l'exploitant à l'inspection des installations classées. Il précise notamment les circonstances et les causes de l'accident ou de l'incident, les effets sur les personnes et l'environnement, les mesures prises ou envisagées pour éviter un accident ou un incident similaire et pour en pallier les effets à moyen ou long terme.

Ce rapport est transmis sous 15 jours à l'inspection des installations classées.

TITRE 3 - PREVENTION DE LA POLLUTION ATMOSPHERIQUE

CHAPITRE 3.1 CONCEPTION ET EXPLOITATION DES INSTALLATIONS

ARTICLE 3.1.1. DISPOSITIONS GENERALES

L'exploitant prend toutes les dispositions nécessaires dans la conception, l'exploitation et l'entretien des installations de manière à limiter les émissions polluantes canalisées ou diffuses à l'atmosphère, notamment par la mise en œuvre de technologies propres, le développement de technique de valorisation, la collecte sélective et le traitement des effluents en fonction de leurs caractéristiques et de la réduction des quantités rejetées en optimisant notamment l'efficacité énergétique.

Les installations de traitement doivent être conçues, exploitées et entretenues de manière à réduire à leur minimum les durées d'indisponibilité pendant lesquelles elles ne pourront assurer pleinement leur fonction.

Les installations de traitement d'effluents gazeux doivent être conçues, exploitées et entretenues de manière :

- à faire face aux variations de débit, température et composition des effluents,
- à réduire au minimum leur durée de dysfonctionnement et d'indisponibilité.

Si une indisponibilité est susceptible de conduire à un dépassement des valeurs limites imposées, l'exploitant doit prendre les dispositions nécessaires pour réduire la pollution émise en réduisant ou arrêtant les installations concernées. L'inspection des installations classées en sera informée.

Les consignes d'exploitation de l'ensemble des installations comportent explicitement les contrôles à effectuer, en marche normale et à la suite d'un arrêt pour travaux de modification ou d'entretien de façon à permettre en toutes circonstances le respect des dispositions du présent arrêté.

Le brûlage à l'air libre est interdit.

ARTICLE 3.1.2. POLLUTIONS ACCIDENTELLES

Les dispositions appropriées sont prises pour réduire la probabilité des émissions accidentelles et pour que les rejets correspondants ne présentent pas de dangers pour la santé et la sécurité publique. La conception et l'emplacement des dispositifs de sécurité destinés à protéger les appareillages contre une suppression interne doit être tel que cet objectif soit satisfait, sans pour cela diminuer leur efficacité ou leur fiabilité.

ARTICLE 3.1.3. ODEURS

Les dispositions nécessaires sont prises pour que l'établissement ne soit pas à l'origine de gaz odorants, susceptibles d'incommoder le voisinage, de nuire à la santé ou à la sécurité publique.

Lorsqu'il y a des sources potentielles d'odeur de grande surface (bassin de stockage, de traitement, ...) difficiles à confiner, elles sont implantées de manière à limiter la gêne pour le voisinage (éloignement...).

ARTICLE 3.1.4. EMISSIONS DIFFUSES ET ENVOLS DE POUSSIÈRES

Sans préjudice des règlements d'urbanisme, l'exploitant doit prendre les dispositions nécessaires pour prévenir les envols de poussières et matières diverses :

- les voies de circulation et aires de stationnement des véhicules sont aménagées (formes de pente, revêtement, etc.), et convenablement nettoyées,
- les surfaces où cela est possible sont engazonnées,
- des écrans de végétation sont mis en place le cas échéant,
- ...

Ces dispositions sont notamment applicables aux périodes de travaux. Des dispositions équivalentes peuvent être prises en lieu et place de celles-ci.

CHAPITRE 3.2 CONDITIONS DE REJET

ARTICLE 3.2.1. DISPOSITIONS GENERALES

Les points de rejet dans le milieu naturel doivent être en nombre aussi réduit que possible. Tout rejet non prévu au présent chapitre ou non conforme à ses dispositions est interdit.

Les ouvrages de rejet doivent permettre une bonne diffusion dans le milieu récepteur.

Les rejets à l'atmosphère sont collectés et évacués, après traitement éventuel, par l'intermédiaire de cheminées pour permettre une bonne diffusion des rejets, à l'exception du refoulement d'air des refroidisseurs et des systèmes de filtration. La forme des conduits, notamment dans leur partie la plus proche du débouché à l'atmosphère, est conçue de façon à favoriser au maximum l'ascension des gaz dans l'atmosphère. La partie terminale de la cheminée peut comporter un convergent réalisé suivant les règles de l'art lorsque la vitesse d'éjection est plus élevée que la vitesse choisie pour les gaz dans la cheminée. L'emplacement de ces conduits est tel qu'il ne peut y avoir à aucun moment siphonnage des effluents rejetés dans les conduits ou prises d'air avoisinant. Les contours des conduits ne présentent pas de point anguleux et la variation de la section des conduits au voisinage du débouché est continue et lente.

Les poussières, gaz polluants ou odeurs sont, dans la mesure du possible, captés à la source et canalisés, sans préjudice des règles relatives à l'hygiène et à la sécurité des travailleurs.

Les conduits d'évacuation des effluents atmosphériques nécessitant un suivi, dont les points de rejet sont repris ci-après, doivent être aménagés (plate-forme de mesure, orifices, fluides de fonctionnement, emplacement des appareils, longueur droite pour la mesure des particules) de manière à permettre des mesures représentatives des émissions de polluants à l'atmosphère. En particulier les dispositions de la norme NF 44-052 (puis norme EN 13284-1) sont respectées.

Ces points doivent être aménagés de manière à être aisément accessibles et permettre des interventions en toute sécurité. Toutes les dispositions doivent également être prises pour faciliter l'intervention d'organismes extérieurs à la demande de l'inspection des installations classées.

Les incidents ayant entraîné le fonctionnement d'une alarme et/ou l'arrêt des installations ainsi que les causes de ces incidents et les remèdes apportés sont également consignés dans un registre.

La dilution des rejets atmosphériques est interdite.

ARTICLE 3.2.2. CONDUITS ET INSTALLATIONS RACCORDEES

Les installations de combustion sont construites, équipées et exploitées conformément aux dispositions de l'arrêté ministériel du 25 juillet 1997 relatif aux prescriptions générales applicables aux installations classées pour la protection de l'environnement soumises à déclaration sous la rubrique 2910 (combustion)

N° de conduit	Installations raccordées	Puissance thermique MW	Combustible	Hauteur de la cheminée	Diamètre	Vitesse d'éjection
1	Chaudière n°1	3.828	Gaz naturel	mini 6 m/sol	0.45 m	5 m/s
2	Chaudière n°2	0.048	Fioul domestique	+3m/ toiture de la chaufferie	0.18 m	5 m/s

Le conduit n°1 est équipé d'un récupérateur sur fumées permettant la condensation des fumées.

ARTICLE 3.2.4. VALEURS LIMITES DES CONCENTRATIONS DANS LES REJETS ATMOSPHERIQUES

Les rejets issus des chaudières doivent respecter les valeurs limites suivantes en concentration, les volumes de gaz étant rapportés :

- à des conditions normalisées de température (273 kelvins) et de pression (101,3 kilo pascals) après déduction de la vapeur d'eau (gaz secs) ;
- à une teneur en O₂ de référence : 3 %

	Chaudière n°1 (mgNm ³)	Chaudière n°2 (mgNm ³)
Poussières	5	350
SO ₂	35	170
NO _x en équivalent NO ₂	150	200

TITRE 4 - PROTECTION DES RESSOURCES EN EAUX ET DES MILIEUX AQUATIQUES

CHAPITRE 4.1 PRELEVEMENTS ET CONSOMMATIONS D'EAU

ARTICLE 4.1.1. ORIGINE DES APPROVISIONNEMENTS EN EAU

L'eau utilisée dans l'établissement provient :

- du réseau public de distribution d'eau potable de la ville de Noyelles-sur-Escaut, environ 5 500m³/an, pour l'injection dans les mélangeuses et les sanitaires,
- d'eau de pompage d'un forage (profondeur 11 m, consommation 7 200 m³/an) pour la production de vapeur (30 m³/j)

L'exploitant prend toutes les dispositions nécessaires dans la conception et l'exploitation de ses installations, le remplacement du matériel, pour limiter la consommation d'eau de l'établissement.

L'usage du réseau incendie est strictement réservé aux sinistres et aux exercices de secours ainsi qu'aux opérations d'entretien ou de maintien hors gel de ce réseau.

ARTICLE 4.1.2. PRELEVEMENT D'EAU ET PROTECTION DU RESEAU D'EAU POTABLE

Un ou plusieurs réservoirs de coupure ou bacs de disconnexion ou tout autre équipement présentant des garanties équivalentes sont installés afin d'isoler les réseaux d'eaux industrielles et pour éviter des retours de substances dans les réseaux d'adduction d'eau publique.

Les installations de prélèvement d'eau doivent être munies d'un dispositif de mesure totalisateur. Ce dispositif est relevé mensuellement. Ces résultats sont portés sur un registre éventuellement informatisé.

CHAPITRE 4.2 COLLECTE DES EFFLUENTS LIQUIDES

ARTICLE 4.2.1. DISPOSITIONS GENERALES

Tous les effluents aqueux sont canalisés. Tout rejet d'effluent liquide non prévu dans le présent arrêté ou non conforme aux dispositions du présent arrêté est interdit.

A l'exception des cas accidentels où la sécurité des personnes ou des installations serait compromise, il est interdit d'établir des liaisons directes entre les réseaux de collecte des effluents devant subir un traitement ou être détruits et le milieu récepteur.

Les procédés de traitement non susceptibles de conduire à un transfert de pollution sont privilégiés pour l'épuration des effluents.

ARTICLE 4.2.2. PLAN DES RESEAUX

Un schéma de tous les réseaux (eaux potables, eaux usées, eaux pluviales) et un plan de récolement desdits réseaux sont établis par l'exploitant, régulièrement mis à jour, notamment après chaque modification notable, et datés. Ils sont tenus à la disposition de l'inspection des installations classées ainsi que des services d'incendie et de secours.

Le plan des réseaux d'alimentation et de collecte doit notamment faire apparaître :

- l'origine et la distribution de l'eau d'alimentation,
- les dispositifs de protection de l'alimentation (bac de disconnexion, implantation des disconnecteurs ou tout autre dispositif permettant un isolement avec la distribution alimentaire, ...)
- les secteurs collectés et les réseaux associés
- les ouvrages de toutes sortes (vannes, compteurs...)
- les ouvrages d'épuration interne avec leurs points de contrôle et les points de rejet de toute nature (interne ou au milieu).

ARTICLE 4.2.3. ENTRETIEN ET SURVEILLANCE

Les réseaux de collecte des effluents sont conçus et aménagés de manière à être curables, étanches et résister dans le temps aux actions physiques et chimiques des effluents ou produits susceptibles d'y transiter.

L'exploitant s'assure par des contrôles appropriés et préventifs de leur bon état et de leur étanchéité .

Les différentes canalisations accessibles sont repérées conformément aux règles en vigueur.

Les canalisations de transport de substances et préparations dangereuses à l'intérieur de l'établissement sont aériennes.

ARTICLE 4.2.4. PROTECTION DES RESEAUX INTERNES A L'ETABLISSEMENT

Les effluents aqueux rejetés par les installations ne sont pas susceptibles de dégrader les réseaux d'égouts ou de dégager des produits toxiques ou inflammables dans ces égouts, éventuellement par mélange avec d'autres effluents.

Article 4.2.4.1. Protection contre des risques spécifiques

Par les réseaux d'assainissement de l'établissement ne transite aucun effluent issu d'un réseau collectif externe ou d'un autre site industriel.

Article 4.2.4.2. Isolement avec les milieux

Un système doit permettre l'isolement des réseaux d'assainissement de l'établissement par rapport à l'extérieur. Ces dispositifs sont maintenus en état de marche, signalés et actionnables en toute circonstance localement et/ou à partir d'un poste de commande. Leur entretien préventif et leur mise en fonctionnement sont définis par consigne.

Article 4.2.4.3. Cessation d'utilisation d'un forage en nappe

La mise hors service d'un forage doit être portée à la connaissance de l'inspection des installations classées. L'exploitant prendra toutes les mesures appropriées pour l'obturation ou le comblement de cet ouvrage afin d'empêcher la pollution d'eaux souterraines. Ces mesures devront être définies en liaison avec un hydrogéologue extérieur et soumises à l'approbation de l'inspection des installations classées.

CHAPITRE 4.3 TYPES D'EFFLUENTS, LEURS OUVRAGES D'EPURATION ET LEURS CARACTERISTIQUES DE REJET AU MILIEU

ARTICLE 4.3.1. IDENTIFICATION DES EFFLUENTS

L'exploitant est en mesure de distinguer les différentes catégories d'effluents visées à l'article 4.3.5.

ARTICLE 4.3.2. COLLECTE DES EFFLUENTS

Les effluents pollués ne contiennent pas de substances de nature à gêner le bon fonctionnement des ouvrages de traitement. La dilution des effluents est interdite. En aucun cas elle ne doit constituer un moyen de respecter les valeurs seuils de rejets fixées par le présent arrêté. Il est interdit d'abaisser les concentrations en substances polluantes des rejets par simples dilutions autres que celles résultant du rassemblement des effluents normaux de l'établissement ou celles nécessaires à la bonne marche des installations de traitement.

Les rejets directs ou indirects d'effluents dans la (les) nappe(s) d'eaux souterraines ou vers les milieux de surface non visés par le présent arrêté sont interdits.

ARTICLE 4.3.3. GESTION DES OUVRAGES : CONCEPTION, DYSFONCTIONNEMENT

La conception et la performance des installations de traitement (ou de pré-traitement) des effluents aqueux permettent de respecter les valeurs limites imposées au rejet par le présent arrêté. Elles sont entretenues, exploitées et surveillées de manière à réduire au minimum les durées d'indisponibilité ou à faire face aux variations des caractéristiques des effluents bruts (débit, température, composition...) y compris à l'occasion du démarrage ou d'arrêt des installations.

Si une indisponibilité ou un dysfonctionnement des installations de traitement est susceptible de conduire à un dépassement des valeurs limites imposées par le présent arrêté, l'exploitant prend les dispositions nécessaires pour réduire la pollution émise en limitant ou en arrêtant si besoin les fabrications concernées.

Les dispositions nécessaires doivent être prises pour limiter les odeurs provenant du traitement des effluents ou dans les canaux à ciel ouvert (conditions anaérobies notamment).

ARTICLE 4.3.4. ENTRETIEN ET CONDUITE DES INSTALLATIONS DE TRAITEMENT

Les principaux paramètres permettant de s'assurer de la bonne marche des installations de traitement des eaux polluées ou susceptibles d'être polluées sont mesurés périodiquement et portés sur un registre.

La conduite des installations est confiée à un personnel compétent disposant d'une formation initiale et continue. Un registre spécial est tenu sur lequel sont notés les incidents de fonctionnement des dispositifs de collecte, de traitement, de recyclage ou de rejet des eaux, les dispositions prises pour y remédier et les résultats des mesures et contrôles de la qualité des rejets auxquels il a été procédé. Ce registre, éventuellement informatisé, est tenu à la disposition de l'inspection des installations classées.

ARTICLE 4.3.5. DEFINITION ET LOCALISATION DES POINTS DE REJET

Article 4.3.5.1. Identification des effluents

Les différents effluents issus de l'installation sont :

- les eaux pluviales
- les eaux domestiques : les eaux vannes, les eaux de lavabos et douches, les eaux de cantine
- les eaux industrielles : condensats de compresseurs, purges de chaudières, ...

Article 4.3.5.2. Descriptif des effluents

- Les eaux pluviales :

Les eaux pluviales issues de l'aire de dépotage de gasoil et du lessivage des aires de stationnement et des voies bitumées transitent avant rejet par un séparateur d'hydrocarbures.

Les eaux pluviales sont évacuées vers :

- le fossé ou « fil de l'eau » en bordure de propriété le long de la RD n°142
- le réseau d'eaux pluviales unitaire de la commune, le long de la R.D n°29

Les eaux pluviales de toiture sont rejetées vers le fossé.

- Les eaux domestiques : Ces eaux sont collectées et acheminées via un réseau séparatif, au réseau d'assainissement collectif communal qui aboutit à la station d'épuration de la ville de Marcoing.

- Les eaux industrielles

Les rejets se font dans le fossé situé le long de la RD 142 avant d'aboutir « au bois des 3 flaques » (exutoire naturel). Les eaux seront traitées avant rejet dans le fossé si nécessaire afin de respecter les valeurs limites imposées à l'article 4.3.9.

ARTICLE 4.3.6. CONCEPTION, AMENAGEMENT ET EQUIPEMENT DES OUVRAGES DE REJET

Article 4.3.6.1. Conception

Les dispositifs de rejet des effluents liquides sont aménagés de manière à réduire autant que possible la perturbation apportée au milieu récepteur, aux abords du point de rejet, en fonction de l'utilisation de l'eau à proximité immédiate et à l'aval de celui-ci,

Ils doivent, en outre, permettre une bonne diffusion des effluents dans le milieu récepteur.

Les dispositions du présent arrêté s'appliquent sans préjudice de l'autorisation délivrée par la collectivité à laquelle appartient le réseau public et l'ouvrage de traitement collectif, en application de l'article L.1331-10 du code de la santé publique. Cette autorisation est transmise par l'exploitant au Préfet.

Article 4.3.6.2. Aménagement

4.3.6.2.1 Aménagement des points de prélèvements

Sur chaque ouvrage de rejet d'effluents liquides est prévu un point de prélèvement d'échantillons et des points de mesure (débit, température, concentration en polluant, ...).

Ces points sont aménagés de manière à être aisément accessibles et permettre des interventions en toute sécurité. Toutes les dispositions doivent également être prises pour faciliter les interventions d'organismes extérieurs à la demande de l'inspection des installations classées.

Les agents des services publics, notamment ceux chargés de la Police des eaux, doivent avoir libre accès aux dispositifs de prélèvement qui équipent les ouvrages de rejet vers le milieu récepteur.

4.3.6.2.2 Section de mesure

Ces points sont implantés dans une section dont les caractéristiques (rectitude de la conduite à l'amont, qualité des parois, régime d'écoulement) permettent de réaliser des mesures représentatives de manière à ce que la vitesse n'y soit pas sensiblement ralentie par des seuils ou obstacles situés à l'aval et que l'effluent soit suffisamment homogène.

ARTICLE 4.3.7. CARACTERISTIQUES GENERALES DE L'ENSEMBLE DES REJETS

Les effluents rejetés doivent être exempts :

- de matières flottantes,
- de produits susceptibles de dégager, en égout ou dans le milieu naturel, directement ou indirectement, des gaz ou vapeurs toxiques, inflammables ou odorantes,
- de tout produit susceptible de nuire à la conservation des ouvrages, ainsi que des matières déposables ou précipitables qui, directement ou indirectement, sont susceptibles d'entraver le bon fonctionnement des ouvrages.

Les effluents doivent également respecter les caractéristiques suivantes :

- ne pas comporter des substances toxiques, nocives ou néfastes dans des proportions capables d'entraîner la destruction des poissons, de nuire à sa nutrition, à sa reproduction ou à sa valeur alimentaire,
- ne doivent pas provoquer une coloration notable du milieu récepteur, ni être de nature à favoriser la manifestation d'odeurs et de saveurs.

ARTICLE 4.3.8. EPANDAGE D'EAUX USEES OU RESIDUAIRES

L'épandage des eaux usées est interdit.

ARTICLE 4.3.9. VALEURS LIMITES D'EMISSION DES EAUX INDUSTRIELLES

L'exploitant est tenu de respecter avant rejet des eaux industrielles dans le milieu récepteur considéré, les valeurs limites en concentration ci-dessous définies :

SUBSTANCES	CONCENTRATIONS (en mg/l)
pH	Compris entre 6.5 et 8.5
MES	35 mg/l
DCO	25 mg/l
DBO5	5 mg/l
Azote Global	2 mg/l
Phosphore Total	1 mg/l
Hydrocarbures totaux	5 mg/l
Métaux totaux	5 mg/l
T°	< 30°

ARTICLE 4.3.10. VALEURS LIMITES D'EMISSION DES EAUX DOMESTIQUES

Sans préjudice des dispositions de l'article L 1331-10 du Code de la Santé publique, les eaux domestiques doivent être traitées et évacuées conformément aux règlements en vigueur. (les eaux usées de lavage des sols sont assimilées à des eaux domestiques).

ARTICLE 4.3.11. VALEURS LIMITES D'EMISSION DES EAUX PLUVIALES

L'exploitant est tenu de respecter avant rejet des eaux pluviales dans le milieu récepteur considéré, les valeurs limites en concentration ci-dessous définies :

SUBSTANCES	CONCENTRATIONS (en mg/l)
pH	Compris entre 6.5 et 8.5
MES	35 mg/l
DCO	25 mg/l
DBO5	5 mg/l
Azote Global	2 mg/l
Phosphore Total	1 mg/l
Hydrocarbures totaux	5 mg/l
Métaux totaux	5 mg/l
T°	< 30°

TITRE 5 - DECHETS

CHAPITRE 5.1 PRINCIPES DE GESTION

ARTICLE 5.1.1. LIMITATION DE LA PRODUCTION DE DECHETS

L'exploitant prend toutes les dispositions nécessaires dans la conception, l'aménagement, et l'exploitation de ses installations pour assurer une bonne gestion des déchets de son entreprise et en limiter la production.

ARTICLE 5.1.2. SEPARATION DES DECHETS

L'exploitant effectue à l'intérieur de son établissement la séparation des déchets (dangereux ou non) de façon à faciliter leur valorisation, leur traitement ou leur élimination dans des filières spécifiques.

Les déchets d'emballage visés par le Code de l'Environnement Livre V, Titre IV, Chapitre III, Section 5, articles R543-42 à R543-74 sont valorisés par réemploi, recyclage ou toute autre action visant à obtenir des déchets valorisables ou de l'énergie.

Les huiles usagées doivent être éliminées conformément au Livre V, Titre IV, Chapitre III, Section 3, articles R543-3 à R543-16, portant réglementation de la récupération des huiles usagées et ses textes d'application (arrêté ministériel du 28 janvier 1999). Elles sont stockées dans des réservoirs étanches et dans des conditions de séparation satisfaisantes, évitant notamment les mélanges avec de l'eau ou tout autre déchet non huileux ou contaminé par des PCB.

Les piles et accumulateurs usagés doivent être éliminés conformément aux dispositions du Code de l'Environnement Livre V, Titre IV, Chapitre III, Section 7, articles R543-124 à R543-36, modifié, relatif à la mise sur le marché des piles et accumulateurs et à leur élimination.

Les pneumatiques usagés doivent être éliminés conformément aux dispositions du Code de l'Environnement Livre V, Titre IV, Chapitre III, Section 8, articles R543-137 à R543-152 ; ils sont remis à des opérateurs agréés (collecteurs ou exploitants d'installations d'élimination) ou aux professionnels qui utilisent ces déchets pour des travaux publics, de remblaiement, de génie civil ou pour l'ensilage.

Les déchets d'équipements électriques et électroniques doivent être éliminés conformément aux dispositions du Code de l'Environnement Livre V, Titre IV, Chapitre III, Section 10, articles R543-172 à R543-206, articles relatifs à la composition des équipements électriques et électroniques et à l'élimination des déchets issus de ces équipements.

ARTICLE 5.1.3. CONCEPTION ET EXPLOITATION DES INSTALLATIONS INTERNES DE TRANSIT DES DECHETS

Les déchets et résidus produits, entreposés dans l'établissement, avant leur valorisation, leur traitement ou leur élimination, doivent être dans des conditions ne présentant pas de risques de pollution (prévention d'un lessivage par des eaux météoriques, d'une pollution des eaux superficielles et souterraines, des envols et des odeurs) pour les populations avoisinantes et l'environnement.

En particulier, les installations de transit de déchets susceptibles de contenir des produits polluants sont réalisées sur des aires étanches et aménagées pour la récupération des éventuels liquides épandus et des eaux météoriques souillées.

La durée d'entreposage ne devra pas excéder :

- 1 an lorsque les déchets doivent être éliminés ;
- 3 ans lorsque les déchets doivent être valorisés.

ARTICLE 5.1.4. DECHETS VALORISES, TRAITES OU ELIMINES A L'EXTERIEUR DE L'ETABLISSEMENT

L'exploitant élimine ou fait éliminer les déchets produits dans des conditions propres à garantir les intérêts visés à l'article L 511-1 du Code de l'Environnement. Il s'assure que les installations de traitement ou d'élimination sont régulièrement autorisées à cet effet.

Le caractère ultime, au sens de l'article L 541-1-III du Code de l'Environnement, des déchets éliminés en centre d'enfouissement technique doit être justifié

ARTICLE 5.1.5. DECHETS VALORISES, TRAITES OU ELIMINES A L'INTERIEUR DE L'ETABLISSEMENT

Toute opération de valorisation, traitement ou élimination de déchets dans l'enceinte de l'établissement est interdite.

ARTICLE 5.1.6. CONTROLE DES CIRCUITS DE TRAITEMENT DES DECHETS

Les opérations de collecte, regroupement, transport, valorisation et élimination de déchets doivent respecter les dispositions suivantes du Code de l'Environnement :

- Livre V, Titre IV, Chapitre I, Section 3, articles R541-42 à R541-48 : circuit de traitement de déchets
- Livre V, Titre IV, Chapitre I, Section 4, articles R541-49 à R541-64 : transport, négoce et courtage

ARTICLE 5.1.7. NATURE ET CARACTERISTIQUES DES DECHETS PRODUITS PAR L'ETABLISSEMENT

Les principaux déchets générés par le fonctionnement normal des installations sont:

Codes des déchets	Nature des déchets	Opération d'élimination au sens des annexes IIA et IIB de la directive n°2006/12/CE du 5 avril 2006
02 01 03	Poussières et rebuts issus de déchets végétaux	R1 ou D1
20 03 04	Boues de curage d'égouts	D2
15 01 01	Papiers, plastiques	R5
17 04 07	Ferrailles	R4

Les déchets, à l'exception des déchets banals, sont caractérisés par une analyse chimique de la composition globale et, dans le cas de déchets solides, boueux ou pâteux éliminés en centres de stockage ou valorisés en travaux publics, par un test de lixiviation selon les normes en vigueur

Cette caractérisation est renouvelée au minimum tous les deux ans, et après tout changement de procédé. Les analyses effectuées dans le cadre d'une procédure d'acceptation préalable d'un déchet sur une installation de valorisation ou d'élimination peuvent être prises en compte pour sa caractérisation.

Pour rappel :

Annexe II A : Opérations d'élimination

(Décision n° 96/350/CE du 24 mai 1996, article 1er)

Note : La présente annexe vise à récapituler les opérations d'élimination telles qu'elles sont effectuées en pratique. Conformément à l'article 4, les déchets doivent être éliminés sans mettre en danger la santé de l'homme et sans que soient utilisés des procédés ou méthodes susceptibles de porter préjudice à l'environnement

- D 1 Dépôt sur ou dans le sol (par exemple, mise en décharge, etc.)
- D 2 Traitement en milieu terrestre (par exemple, biodégradation de déchets liquides ou de boues dans les sols, etc.)
- D 3 Injection en profondeur (par exemple, injection des déchets pompables dans des puits, des dômes de sel ou des failles géologiques naturelles, etc.)
- D 4 Lagunage (par exemple, déversement de déchets liquides ou de boues dans des puits, des étangs ou des bassins, etc.)
- D 5 Mise en décharge spécialement aménagée (par exemple, placement dans des alvéoles étanches séparées, recouvertes et isolées les unes et les autres et de l'environnement etc.)
- D 6 Rejet dans le milieu aquatique sauf l'immersion
- D 7 Immersion, y compris enfouissement dans le sous-sol marin
- D 8 Traitement biologique non spécifié ailleurs dans la présente annexe, aboutissant à des composés ou à des mélanges qui sont éliminés selon l'un des procédés numérotés D 1 à D 12
- D 9 Traitement physico-chimique non spécifié ailleurs dans la présente annexe, aboutissant à des composés ou à des mélanges qui sont éliminés selon l'un des procédés numérotés D 1 à D 12 (par exemple, évaporation, séchage, calcination, etc.)
- D 10 Incinération à terre
- D 11 Incinération en mer
- D 12 Stockage permanent (par exemple, placement de conteneurs dans une mine, etc.)
- D 13 Regroupement préalablement à l'une des opérations numérotées D 1 à D 12
- D 14 Reconditionnement préalablement à l'une des opérations numérotées D 1 à D 13
- D 15 Stockage préalablement à l'une des opérations numérotées D 1 à D 14 (à l'exclusion du stockage temporaire, avant collecte, sur le site de production).

Annexe II B : Opérations de valorisation

(Décision n° 96/350/CE du 24 mai 1996, article 1er)

Note : La présente annexe vise à récapituler les opérations de valorisation telles qu'elles sont effectuées en pratique. Conformément à l'article 4, les déchets doivent être valorisés sans mettre en danger la santé de l'homme et sans que soient utilisés des procédés ou méthodes susceptibles de porter préjudice à l'environnement

- R 1 Utilisation principale comme combustible ou autre moyen de produire de l'énergie
- R 2 Récupération ou régénération des solvants
- R 3 Recyclage ou récupération des substances organiques qui ne sont pas utilisées comme solvants (y compris les opérations de compostage et autres transformations biologiques)
- R 4 Recyclage ou récupération des métaux et des composés métalliques
- R 5 Recyclage ou récupération d'autres matières inorganiques
- R 6 Régénération des acides ou des bases
- R 7 Récupération des produits servant à capter les polluants
- R 8 Récupération des produits provenant des catalyseurs
- R 9 Régénération ou autres réemplois des huiles
- R 10 Epandage sur le sol au profit de l'agriculture ou de l'écologie
- R 11 Utilisation de déchets résiduels obtenus à partir de l'une des opérations numérotées R 1 à R 10
- R 12 Echange de déchets en vue de les soumettre à l'une des opérations numérotées R 1 à R 11
- R 13 Stockage de déchets préalablement à l'une des opérations numérotées R 1 à R 12 (à l'exclusion du stockage temporaire, avant collecte, sur le site de production)

ARTICLE 5.1.8 REGISTRE DE SUIVI DES DECHETS

L'exploitant tient un registre de suivi de ses déchets. Le tableau reprend notamment les filières de traitement réglementaire (annexes IIA et IIB de la directive 2006/12/CE du 5 avril 2006), les quantités et les codes déchets associés.

Dans le cas où la quantité de déchet dangereux annuelle est supérieure à 10 tonnes ou si la quantité de déchets non dangereux est supérieure à 2 000 tonnes/an, l'exploitant est tenu d'effectuer chaque année une déclaration à l'administration selon le modèle figurant à l'annexe 1 de l'arrêté ministériel du 20 décembre 2005 relatif à cette déclaration pris en application des articles R541-44, R541-45 et R541-46 du Code de l'Environnement Livre V, Titre IV, Chapitre I, Section 3 relatifs au contrôle des circuits de traitement de déchets. Cette déclaration est effectuée avant le 1^{er} avril de l'année en cours pour ce qui concerne les données de l'année précédente.

Notamment, l'exploitant réalisera :

- a) Des déclarations récapitulatives trimestrielles sont à adresser à l'inspection des installations classées si l'établissement produit plus de 100 t/an de déchets dangereux ou plus de 1000 t/an de déchets non dangereux.
- b) Des déclarations récapitulatives annuelles sont à adresser à l'inspection des installations classées dans tous les autres cas

TITRE 6 - PREVENTION DES NUISANCES SONORES ET DES VIBRATIONS

CHAPITRE 6.1 DISPOSITIONS GENERALES

ARTICLE 6.1.1. AMENAGEMENTS

L'installation est construite, équipée et exploitée de façon que son fonctionnement ne puisse être à l'origine de bruits transmis par voie aérienne ou sol-dienne, de vibrations mécaniques susceptibles de compromettre la santé ou la sécurité du voisinage ou de constituer une nuisance pour celle-ci.

Les prescriptions de l'arrêté ministériel du 23 janvier 1997 relatif à la limitation des bruits émis dans l'environnement par les installations relevant du livre V – titre I du Code de l'Environnement, ainsi que les règles techniques annexées à la circulaire du 23 juillet 1986 relative aux vibrations mécaniques émises dans l'environnement par les installations classées sont applicables.

ARTICLE 6.1.2. VEHICULES ET ENGIN

Les véhicules de transport, les matériels de manutention et les engins de chantier utilisés à l'intérieur de l'établissement, et susceptibles de constituer une gêne pour le voisinage, sont conformes à la réglementation en vigueur (les engins de chantier doivent répondre aux dispositions du décret n° 95-79 du 23 janvier 1995 et des textes pris pour son application).

Lors des opérations de chargement / déchargement au niveau des quais, les moteurs des véhicules de transport sont arrêtés. Cette disposition n'est pas applicable aux véhicules en attente et aux opérations de chargement vrac.

ARTICLE 6.1.3. APPAREILS DE COMMUNICATION

L'usage de tout appareil de communication par voie acoustique (sirènes, avertisseurs, haut-parleurs ...) gênant pour le voisinage est interdit sauf si leur emploi est exceptionnel et réservé à la prévention ou au signalement d'incidents graves ou d'accidents.

CHAPITRE 6.2 NIVEAUX ACOUSTIQUES

ARTICLE 6.2.1. VALEURS LIMITES D'EMERGENCE

Les émissions sonores dues aux activités des installations ne doivent pas engendrer une émergence supérieure aux valeurs admissibles fixées dans le tableau suivant, dans les zones à émergence réglementée.

Niveau de bruit ambiant existant dans les zones à émergence réglementée (incluant le bruit de l'établissement)	Emergence admissible pour la période allant de 7h à 22h, sauf dimanches et jours fériés	Emergence admissible pour la période allant de 22h à 7h, ainsi que les dimanches et jours fériés
Supérieur à 35 dB(A) et inférieur ou égal à 45 dB(A)	6dB(A)	4dB(A)
Supérieur à 45 dB(A)	5 dB(A)	3 dB(A)

ARTICLE 6.2.2. NIVEAUX LIMITES DE BRUIT

Les niveaux limites de bruit ne doivent pas dépasser en limite de propriété de l'établissement les valeurs suivantes pour les différentes périodes de la journée :

EMPLACEMENT	PERIODE DE JOUR Allant de 7h à 22h, (sauf dimanches et jours fériés)	PERIODE DE NUIT Allant de 22h à 7h, (ainsi que dimanches et jours fériés)
Proximité des habitations (Points 1 : limite Sud de propriété et 2 : limite Est de propriété)	65	55
Limite Nord (Point 3 : limite nord de propriété)	65 dB (A)	55 dB (A)

ARTICLE 6.2.3. MESURES

Une mesure de la situation acoustique sera effectuée tous les 3 ans (à compter de la date de notification du présent arrêté) par un organisme ou une personne qualifié. Ce contrôle sera effectué en tenant compte des emplacements ou zones définis aux articles ci-dessus.

Les résultats de la mesure (émergence en zone réglementée et niveaux de bruit en limite de propriété) sont transmis à l'inspection des installations classées dans le mois qui suit sa réalisation, avec les commentaires et les éventuelles propositions de l'exploitant.

La mesure est faite selon la méthodologie fixée en annexe à l'arrêté ministériel du 23 janvier 1997 susvisé.

TITRE 7 - PREVENTION DES RISQUES TECHNOLOGIQUES

CHAPITRE 7.1 PRINCIPES DIRECTEURS

ARTICLE 7.1.1. ORGANISATION ET GESTION DE LA PREVENTION DES RISQUES

L'exploitant prend toutes les dispositions nécessaires pour prévenir les incidents et accidents susceptibles de concerner les installations et pour en limiter les conséquences. Il organise sous sa responsabilité les mesures appropriées, pour obtenir et maintenir cette prévention des risques, depuis la construction jusqu'à la remise en état du site après l'exploitation.

CHAPITRE 7.2 CARACTERISATION DES RISQUES

ARTICLE 7.2.1. INVENTAIRE DES SUBSTANCES OU PREPARATIONS DANGEREUSES PRESENTES DANS L'ETABLISSEMENT - ETATS DES STOCKS

L'exploitant tient à jour un état des matières stockées. Cet état indique leur localisation, la nature des dangers (phrases de risques codifiées par la réglementation en vigueur et des rubriques de la nomenclature des installations classées) ainsi que leur quantité.

L'exploitant dispose, sur le site et avant réception des matières, des fiches de données de sécurité pour les matières dangereuses, prévues dans le code du travail.

Les incompatibilités entre les produits stockés, ainsi que les risques particuliers pouvant découler de leur manipulation sont précisés dans ces documents. La conception et l'exploitation des installations en tiennent compte.

Ces documents sont tenus en permanence, de manière facilement accessible, à la disposition des services d'incendie et de secours et de l'inspection des installations classées.

La gestion des stocks est assurée par une personne compétente placée sous la responsabilité de l'exploitant.

ARTICLE 7.2.2. ZONAGE DES DANGERS INTERNES A L'ETABLISSEMENT

L'exploitant identifie les zones de l'établissement susceptibles d'être à l'origine d'incendie, d'émanations toxiques ou d'explosion de par la présence de substances ou préparations dangereuses stockées ou utilisées ou d'atmosphères nocives ou explosibles pouvant survenir soit de façon permanente ou semi-permanente dans le cadre du fonctionnement normale des installations, soit de manière épisodique avec une faible fréquence et de courte durée.

Ces zones sont matérialisées par des moyens appropriés et reportées sur un plan systématiquement tenu à jour. La nature exacte du risque (atmosphère potentiellement explosible, etc.) et les consignes à observer sont indiquées à l'entrée de ces zones et en tant que de besoin rappelées à l'intérieur de celles-ci. Ces consignes doivent être incluses dans les plans de secours.

CHAPITRE 7.3 INFRASTRUCTURES ET INSTALLATIONS

ARTICLE 7.3.1. ACCES ET CIRCULATION DANS L'ETABLISSEMENT

Article 7.3.1.1. Circulation sur le site

L'exploitant fixe les règles de circulation applicables à l'intérieur de l'établissement. Les règles sont portées à la connaissance des intéressés par une signalisation adaptée et une information appropriée.

Les voies de circulation et d'accès sont notamment délimitées, maintenues en constant état de propreté et dégagées de tout objet susceptible de gêner le passage. Ces voies sont aménagées pour que les engins des services d'incendie puissent évoluer sans difficulté.

Au moins deux accès de secours, éloignés l'un de l'autre, et le plus judicieusement placés pour éviter d'être exposés aux conséquences d'un accident, sont en permanence maintenus accessibles de l'extérieur du site (chemins carrossables,...) pour les moyens d'intervention.

Article 7.3.1.2. Clôture, gardiennage et contrôle des accès

L'établissement est efficacement clôturé sur la totalité de sa périphérie. La clôture, d'une hauteur minimale de deux mètres, doit être suffisamment résistante afin d'empêcher toute intrusion sur le site.

Toute personne étrangère à l'établissement ne doit pas avoir libre accès aux installations.

L'exploitant prend les dispositions nécessaires au contrôle des accès, ainsi qu'à la connaissance permanente des personnes présentes dans l'établissement.

Les accès à l'établissement sont constamment fermés ou surveillés et seules les personnes autorisées par l'exploitant, et selon une procédure qu'il a définie, sont admises dans l'enceinte de l'usine.

Le responsable de l'établissement prend toutes dispositions pour que lui-même ou une personne déléguée techniquement compétente en matière de sécurité puisse être alerté et intervenir rapidement sur les lieux en cas de besoin y compris durant les périodes de gardiennage.

Article 7.3.1.3. Caractéristiques minimales des voies

L'établissement doit être en permanence accessible pour permettre l'intervention des services d'incendie et de secours. Notamment les véhicules dont la présence est liée à l'exploitation doivent pouvoir stationner tout en laissant dégagés les accès nécessaires aux secours.

Une voie répondant aux caractéristiques ci-après doit permettre la circulation des engins de lutte contre l'incendie sur le demi-périmètre du bâtiment :

- largeur : 4 m minimum, libre de circulation, bandes réservées au stationnement exclues,
- hauteur libre en permanence : 3,50 m,
- force portante de 160 kN avec un maximum de 90 kN par essieu, ceux-ci étant distants de 3,60 m minimum,
- rayon intérieur $R = 11$ m avec surlargeur $S = 15/R$ dans les virages de rayon intérieur inférieur à 50 m,
- pente inférieure à 10 %,
- les voies en cul-de-sac disposeront d'une aire de manœuvre permettant aux engins de faire demi-tour.

A partir de ces voies, les sapeurs pompiers doivent pouvoir accéder à toutes les issues de l'établissement par un chemin stabilisé de 1,40 m de large au minimum.

ARTICLE 7.3.2. BATIMENTS ET LOCAUX (TOUS LOCAUX)

Les bâtiments et locaux sont conçus et aménagés de façon à pouvoir détecter rapidement un départ d'incendie et s'opposer à la propagation d'un incendie.

Les allées de circulation sont aménagées et maintenues constamment dégagées pour faciliter la circulation et l'évacuation du personnel ainsi que l'intervention des secours en cas de sinistre.

Toutes les portes, intérieures et extérieures sont repérables par des inscriptions visibles en toutes circonstances et leur accès clairement balisé

Article 7.3.2.1. Désenfumage

Pour les bâtiments abritant plus de 300 m² de poste de travail, un dispositif de désenfumage doit permettre l'évacuation des fumées et gaz chauds. Ces dispositifs représentent 1/100^{ème} de la superficie de la toiture. Ils doivent présenter une commande automatique doublée d'une commande manuelle accessible du sol et située à proximité des issues de secours.

Article 7.3.2.2. Issues

Conformément aux dispositions du code du travail, les parties du site dans lesquelles il peut y avoir présence de personnel comportent des dégagements permettant une évacuation rapide. Ils sont correctement balisés et maintenus libres de tout encombrement.

Le personnel ne doit pas avoir plus de 50 m à parcourir pour gagner une issue et 25 m dans les parties en cul-de-sac. En particulier la salle de repos située à l'étage du bâtiment « Provenderie » comporte une issue directe vers l'extérieur.

Les portes des issues de secours sont munies de ferme porte et s'ouvrent par une manœuvre simple dans le sens de la sortie.

Il y a lieu de signaler et baliser les issues normales et de secours qui doivent être libres d'accès en permanence. De même, tous les dégagements sont fléchés, balisés et signalés.

Article 7.3.2.3. Nettoyage

Les locaux doivent être maintenus propres et régulièrement nettoyés, notamment de manière à éviter les amas de matières dangereuses ou polluantes et de poussières. Le matériel de nettoyage doit être adapté aux risques présentés par les produits et poussières.

ARTICLE 7.3.3. INSTALLATIONS ELECTRIQUES – MISE A LA TERRE

Article 7.3.3.1. Conformité des installations électriques et des mises à la terre

Les installations électriques doivent être conçues, réalisées et entretenues conformément à la réglementation du travail et le matériel conforme aux normes européennes et françaises qui lui sont applicables.

La mise à la terre est effectuée suivant les règles de l'art et distincte de celle des installations de protection contre la foudre.

Le matériel électrique est entretenu en bon état et reste en permanence conforme en tout point à ses spécifications techniques d'origine.

Les conducteurs sont mis en place de manière à éviter tout court-circuit.

Une vérification de l'ensemble de l'installation électrique est effectuée au minimum une fois par an par un organisme compétent qui mentionnera très explicitement les défauts relevés dans son rapport. L'exploitant conservera une trace écrite des éventuelles mesures correctives prises.

Article 7.3.3.2. Zones à atmosphère explosible

Dans les zones où des atmosphères explosives peuvent se présenter, les installations électriques doivent être conformes aux dispositions du décret n° 96-1010 du 19 novembre 1996 relatif aux appareils et aux systèmes de protection destinés à être utilisés en atmosphère explosible et ce, suivant les modalités fixées par l'arrêté ministériel du 8 juillet 2003 relatif à la protection des travailleurs susceptibles d'être exposés à une atmosphère explosive.

Elles sont réduites à ce qui est strictement nécessaire aux besoins de l'exploitation et sont entièrement constituées de matériels utilisables dans les atmosphères explosives. Cependant, dans les parties de l'installation où les atmosphères explosives peuvent apparaître de manière épisodique avec une faible fréquence et une courte durée, les installations électriques peuvent être constituées de matériel électrique de bonne qualité industrielle qui, en service normal, n'engendrent ni arc, ni étincelle, ni surface chaude susceptible de provoquer une explosion.

Les masses métalliques contenant et/ou véhiculant des produits inflammables et explosibles susceptibles d'engendrer des charges électrostatiques sont mises à la terre et reliées par des liaisons équipotentielles.

L'utilisation de lampes baladeuses non ATEX dans les zones ATEX 20 et 21 est interdite.

ARTICLE 7.3.4. PROTECTION CONTRE LA FOUDRE

Article 7.3.4.1. Dispositions applicables à compter du 01 janvier 2010

Analyse du Risque Foudre

Considérant qu'une agression par la foudre sur certaines installations classées pourrait être à l'origine d'événements susceptibles de porter atteinte, directement ou indirectement, aux intérêts visés à l'article L. 511-1 du code de l'environnement, l'exploitant fera réaliser une Analyse du Risque Foudre (ARF) par un organisme compétent.

L'analyse du risque foudre identifie les équipements et installations dont une protection doit être assurée.

L'analyse est basée sur une évaluation des risques réalisée conformément à la norme NF EN 62305-2. Elle définit les niveaux de protection nécessaires aux installations.

Cette analyse est systématiquement mise à jour à l'occasion de modifications notables des installations nécessitant le dépôt d'une nouvelle autorisation au sens de l'article R.512-33 du Code de l'Environnement et à chaque révision de l'étude de dangers ou pour toute modification des installations qui peut avoir des répercussions sur les données d'entrées de l'ARF.

Article 7.3.4.2. Dispositions applicables à compter du 01 janvier 2012

Etude Technique

En fonction des résultats de l'analyse du risque foudre, une étude technique est réalisée, par un organisme compétent, définissant précisément les mesures de prévention et les dispositifs de protection, le lieu de leur implantation, ainsi que les modalités de leur vérification et de leur maintenance.

Une notice de vérification et de maintenance est rédigée lors de l'étude technique puis complétée, si besoin, après la réalisation des dispositifs de protection.

Un carnet de bord est tenu par l'exploitant. Les chapitres qui y figurent sont rédigés lors de l'étude technique.

Les systèmes de protection contre la foudre prévus dans l'étude technique sont conformes aux normes françaises ou à toute norme équivalente en vigueur dans un Etat membre de l'Union européenne.

Installation des dispositifs de protection

L'installation des dispositifs de protection et la mise en place des mesures de prévention sont réalisées, par un organisme compétent, à l'issue de l'étude technique au plus tard deux ans après l'élaboration de l'analyse du risque foudre, à l'exception des nouvelles installations pour lesquelles ces mesures et dispositifs sont mis en œuvre avant le début de l'exploitation. Les dispositifs de protection et les mesures de prévention répondent aux exigences de l'étude technique.

Vérifications de l'installations des protections

L'installation des protections fait l'objet d'une vérification complète par un organisme compétent, distinct de l'installateur, au plus tard six mois après leur installation.

Une vérification visuelle est réalisée annuellement par un organisme compétent.

L'état des dispositifs de protection contre la foudre des installations fait l'objet d'une vérification complète tous les deux ans par un organisme compétent.

Toutes ces vérifications sont décrites dans une notice de vérification et maintenance et sont réalisées conformément à la norme NF EN 62305-3.

Enregistrement des agressions de la foudre

Les agressions de la foudre sur le site sont enregistrées. En cas de coup de foudre enregistré, une vérification visuelle des dispositifs de protection concernés est réalisée, dans un délai maximum d'un mois, par un organisme compétent.

Si l'une de ces vérifications fait apparaître la nécessité d'une remise en état, celle-ci est réalisée dans un délai maximum d'un mois.

Documents à dispositions de l'inspection

L'exploitant tient en permanence à disposition de l'inspection des installations classées l'analyse du risque foudre, l'étude technique, la notice de vérification et de maintenance, le carnet de bord et les rapports de vérifications.

Article 7.3.4.3. Dispositions pour la période transitoire

Durant la période transitoire, les équipements mis en place en application de la réglementation antérieure (arrêté ministériel du 28 janvier 1993 relatif à la protection contre la foudre de certaines installations classées) font l'objet d'une surveillance conformément à la norme NF C 17-100.

CHAPITRE 7.4 GESTION DES OPERATIONS**ARTICLE 7.4.1. INTERDICTION DE FEUX**

Il est interdit d'apporter du feu sous une forme quelconque dans les zones de dangers présentant des risques d'incendie ou d'explosion sauf pour les interventions ayant fait l'objet d'un permis d'intervention spécifique.

ARTICLE 7.4.2. FORMATION DU PERSONNEL

Outre l'aptitude au poste occupé, les différents opérateurs et intervenants sur le site, y compris le personnel intérimaire et celui des entreprises locataires, reçoivent une formation sur les risques inhérents aux installations, la conduite à tenir en cas d'incident ou accident et sur la mise en œuvre des moyens d'intervention.

Des mesures sont prises pour assurer une homogénéité des formations dispensées aux différentes personnes présentes sur le site et un suivi strict de ces formations. Des mesures sont également prises pour vérifier le niveau de connaissance et assurer son maintien.

Cette formation comporte notamment :

- toutes les informations utiles sur les produits stockés, les réactions chimiques, les risques liés à la manutention et au stockage.
- les explications nécessaires pour la bonne compréhension des consignes,
- des exercices périodiques de simulation d'application des consignes de sécurité prévues par le présent arrêté, ainsi qu'un entraînement régulier au maniement des moyens d'intervention affectés à leur unité, faisant intervenir les différentes entités présentes sur le site,
- une sensibilisation sur le comportement humain et les facteurs susceptibles d'altérer les capacités de réaction face au danger.

ARTICLE 7.4.3. TRAVAUX D'ENTRETIEN ET DE MAINTENANCE**Article 7.4.3.1. Délivrance des permis d'intervention et permis feu**

Les travaux de réparation ou d'aménagement conduisant à une augmentation des risques (emploi d'une flamme ou d'une source chaude par exemple) ne peuvent être effectués qu'après délivrance d'un « permis d'intervention » et éventuellement d'un « permis de feu » et en respectant une consigne particulière.

Ces permis sont délivrés par une personne dûment habilitée et nommément désignée par l'exploitant.

Le « permis d'intervention » et éventuellement le « permis de feu » et la consigne particulière doivent être établis et visés par l'exploitant ou par une personne qu'il aura nommément désignée. Lorsque les travaux sont effectués par une entreprise extérieure, le « permis d'intervention » et éventuellement le « permis de feu » et la consigne particulière relative à la sécurité de l'installation doivent être signés par l'exploitant et l'entreprise extérieure ou les personnes qu'ils auront nommément désignées.

Ces travaux sont réalisés sur la base d'un dossier préétabli définissant notamment leur nature, les risques présentés, les conditions de leur intégration au sein des installations ou unités en exploitation et les dispositions de surveillance à adopter.

Article 7.4.3.2. Contenu du permis d'intervention et permis feu

Le permis rappelle notamment :

- les motivations ayant conduit à sa délivrance,
- la durée de validité,
- la nature des dangers,
- le type de matériel pouvant être utilisé,
- les mesures de prévention à prendre, (notamment information du personnel, périmètre et protection de la zone d'intervention, arrêt des installations, signalétique, consignes de surveillance et de fin de travaux, les vérifications d'atmosphère, les risques d'incendie et d'explosion, la mise en sécurité des installations,...)
- les moyens de protection à mettre en œuvre notamment les protections individuelles, les moyens de lutte (incendie, etc.) mis à la disposition du personnel effectuant les travaux.

Article 7.4.3.3. Modalités de contrôle

Tous travaux ou interventions sont précédés, immédiatement avant leur commencement, d'une visite sur les lieux destinée à vérifier le respect des conditions prédéfinies.

Après la fin des travaux et avant la reprise de l'activité, une vérification des installations doit être effectuée par l'exploitant ou son représentant ou le représentant de l'éventuelle entreprise extérieure. Cette réception est réalisée pour vérifier la bonne exécution des travaux et l'évacuation du matériel de chantier ainsi que la disposition des installations en configuration normale.

Certaines interventions prédéfinies, relevant de la maintenance simple et réalisée par le personnel de l'établissement peuvent faire l'objet d'une procédure simplifiée.

Les entreprises de sous-traitance ou de services extérieurs à l'établissement n'interviennent pour tous travaux ou interventions qu'après avoir obtenu une habilitation délivrée par le titulaire de l'autorisation, ou son représentant préalablement désigné.

L'habilitation d'une entreprise comprend des critères d'acceptation, des critères de révocation, et des contrôles réalisés par le titulaire de l'autorisation, ou son représentant préalablement désigné.

En outre, dans le cas d'interventions sur des équipements importants pour la sécurité, l'exploitant s'assure :

- en préalable aux travaux, que ceux-ci, combinés aux mesures palliatives prévues, n'affectent pas la sécurité des installations,
- à l'issue des travaux, que la fonction de sécurité assurée par lesdits éléments est intégralement restaurée.

CHAPITRE 7.5 FACTEURS ET ELEMENTS IMPORTANTS DESTINES A LA PREVENTION DES ACCIDENTS

ARTICLE 7.5.1. LISTE DES ELEMENTS IMPORTANTS POUR LA SECURITE

L'exploitant établit, en tenant compte de l'étude de dangers, la liste des éléments importants pour la sécurité. Il identifie à ce titre les fonctions, les paramètres, les équipements, les consignes, les modes opératoires et les formations afin de maîtriser une dérive dans toutes les phases d'exploitation des installations (fonctionnement normal, fonctionnement transitoire, situation accidentelle ...) susceptibles d'engendrer des conséquences graves pour l'homme et l'environnement.

Cette liste est tenue à la disposition de l'inspection des installations classées et régulièrement mise à jour.

ARTICLE 7.5.2. CONCEPTION DES EQUIPEMENTS IMPORTANTS POUR LA SECURITE

Les équipements importants pour la sécurité sont d'efficacité et de fiabilité éprouvées. Leurs caractéristiques doivent être établies à l'origine de l'installation et maintenues dans le temps. Leur domaine de fonctionnement fiable, ainsi que leur longévité, doivent être connus de l'exploitant.

Les dispositifs sont conçus de manière à résister aux contraintes spécifiques liées aux produits manipulés, à l'exploitation et à l'environnement du système (choc, corrosion, etc.).

Toute défaillance des dispositifs, de leurs systèmes de transmission et de traitement de l'information est automatiquement détectée (ne concerne pas les équipements passifs). Alimentation et transmission du signal sont à sécurité positive. Ces dispositifs et en particulier les chaînes de transmission sont conçus pour permettre leur maintenance et de s'assurer périodiquement, par test, de leur efficacité.

Ces dispositifs sont contrôlés périodiquement et maintenus en état de fonctionnement selon des procédures écrites.

Les opérations de maintenance et de vérification sont enregistrées et archivées.

En cas d'indisponibilité d'un dispositif ou élément d'un dispositif important pour la sécurité, l'installation est arrêtée et mise en sécurité sauf si l'exploitant a défini et mis en place un dispositif compensatoire dont il justifie l'efficacité et la disponibilité.

ARTICLE 7.5.3. ALIMENTATION ELECTRIQUE

Les équipements et paramètres importants pour la sécurité doivent pouvoir être maintenus en service ou mis en position de sécurité en cas de défaillance de l'alimentation électrique principale.

Les réseaux électriques alimentant ces équipements importants pour la sécurité sont indépendants de sorte qu'un sinistre n'entraîne pas la destruction simultanée de l'ensemble des réseaux d'alimentation.

ARTICLE 7.5.4. UTILITES DESTINEES A L'EXPLOITATION DES INSTALLATIONS

L'exploitant assure en permanence la fourniture ou la disponibilité des utilités qui permettent aux installations de fonctionner dans leur domaine de sécurité ou alimentent les équipements importants concourant à la mise en sécurité ou à l'arrêt d'urgence des installations.

CHAPITRE 7.6 PREVENTION DES POLLUTIONS ACCIDENTELLES

ARTICLE 7.6.1. ORGANISATION DE L'ETABLISSEMENT

Une consigne écrite doit préciser les vérifications à effectuer, en particulier pour s'assurer périodiquement de l'étanchéité des dispositifs de rétention, aussi souvent que le justifient les conditions d'exploitation.

Les vérifications, les opérations d'entretien et de vidange des rétentions doivent être notées sur un registre spécial tenu à la disposition de l'inspection des installations classées.

ARTICLE 7.6.2. ETIQUETAGE DES SUBSTANCES ET PREPARATIONS DANGEREUSES

Les fûts, réservoirs et autres emballages, les récipients fixes de stockage de produits dangereux d'un volume supérieur à 800 litres portent de manière très lisible la dénomination exacte de leur contenu, le numéro et le symbole de danger défini dans la réglementation relative à l'étiquetage des substances et préparations chimiques dangereuses.

A proximité des aires permanentes de stockage de produits dangereux en récipients mobiles, les symboles de danger ou les codes correspondant aux produits doivent être indiqués de façon très lisible.

ARTICLE 7.6.3. RETENTIONS

Article 7.6.3.1. Rétention des stockages

Tout stockage fixe ou temporaire d'un liquide susceptible de créer une pollution des eaux ou des sols est associé à une capacité de rétention dont le volume est au moins égal à la plus grande des deux valeurs suivantes :

- 100 % de la capacité du plus grand réservoir,
- 50 % de la capacité des réservoirs associés.

Cette disposition n'est pas applicable aux bassins de traitement des eaux résiduaires.

Pour les stockages de récipients de capacité unitaire inférieure ou égale à 250 litres, la capacité de rétention est au moins égale à :

- dans le cas de liquides inflammables, à l'exception des lubrifiants, 50 % de la capacité totale des fûts,
- dans les autres cas, 20 % de la capacité totale des récipients,
- dans tous les cas, 800 l minimum ou égale à la capacité totale lorsque celle-ci est inférieure à 800 litres.

Les récipients de liquides dangereux de capacité unitaire supérieure à 250 litres sont entreposés sur rétention individuelle.

Le stockage de liquides est interdit sous le niveau du sol.

La capacité de rétention est étanche aux produits qu'elle pourrait contenir, résiste à l'action physique et chimique des fluides et peut être contrôlée à tout moment. Il en est de même pour son éventuel dispositif d'obturation qui est maintenu fermé en permanence.

Les capacités de rétention ou les réseaux de collecte et de stockage des égouttures et effluents accidentels ne comportent aucun moyen de vidange par simple gravité dans le réseau d'assainissement ou le milieu naturel.

La conception de la capacité est telle que toute fuite survenant sur un réservoir associé y soit récupérée, compte tenu en particulier de la différence de hauteur entre le bord de la capacité et le sommet du réservoir.

Ces capacités de rétention doivent être construites suivant les règles de l'art, en limitant notamment les surfaces susceptibles d'être mouillées en cas de fuite.

Des réservoirs ou récipients contenant des matières susceptibles de réagir dangereusement ensemble ne doivent pas être associés à la même cuvette de rétention.

Les déchets et résidus produits considérés comme des substances ou préparations dangereuses sont stockés, avant leur revalorisation ou leur élimination, dans des conditions ne présentant pas de risques de pollution (prévention d'un lessivage par les eaux météoriques, d'une pollution des eaux superficielles et souterraines, des envols et des odeurs) pour les populations avoisinantes et l'environnement.

Les stockages temporaires, avant recyclage ou élimination des déchets spéciaux considérés comme des substances ou préparations dangereuses, sont réalisés sur des cuvettes de rétention étanches et aménagées pour la récupération des eaux météoriques.

ARTICLE 7.6.4. TRANSPORTS - CHARGEMENTS - DECHARGEMENTS

Les aires de chargement et de déchargement de véhicules de transports de produits dangereux ou polluants sont étanches et reliées à des rétentions dimensionnées selon les règles de l'art. Des zones adéquates sont aménagées pour le stationnement en sécurité des véhicules de transport de matières dangereuses, en attente de chargement ou de déchargement.

Le transport des produits à l'intérieur de l'établissement est effectué avec les précautions nécessaires pour éviter le renversement accidentel des emballages (arrimage des fûts...).

Le stockage et la manipulation de produits dangereux ou polluants, solides ou liquides (ou liquéfiés) sont effectués sur des aires étanches et aménagées pour la récupération des fuites éventuelles.

ARTICLE 7.6.5. ELIMINATION DES SUBSTANCES OU PREPARATIONS DANGEREUSES

L'élimination des substances ou préparations dangereuses récupérées en cas d'accident suit prioritairement la filière déchets la plus appropriée. En tout état de cause, leur éventuelle évacuation s'exécute dans des conditions conformes au présent arrêté.

CHAPITRE 7.7 MOYENS D'INTERVENTION EN CAS D'ACCIDENT ET ORGANISATION DES SECOURS

ARTICLE 7.7.1. DEFINITION GENERALE DES MOYENS

L'établissement est doté de moyens adaptés aux risques à défendre et répartis en fonction de la localisation de ceux-ci conformément à l'étude de dangers

ARTICLE 7.7.2. MOYENS INCENDIE

Article 7.7.2.1. Moyens de détection

La détection par thermométrie est organisée telle que décrite à l'article 8.1.4.10. du présent arrêté.

Article 7.7.2.2. Moyens d'extinction

Le site doit être doté de moyens de lutte contre l'incendie appropriés aux risques et conformes aux normes en vigueur, et notamment :

- d'extincteurs répartis judicieusement dans les différents secteurs des silos et adaptés aux risques à combattre et compatibles avec les matières stockées.
- d'une réserve incendie de 230 m³ avec moto-pompe thermique pouvant être raccordée à la colonne sèche de la Provenderie ;
- d'une colonne sèche implantée dans le bâtiment « Provenderie ». Elle permet l'arrivée de l'eau à chaque étage des installations. L'alimentation en eau de ces dispositifs est effectuée à l'aide d'une pompe à pression type incendie disposée en bordure de canal. Une consigne d'utilisation de la pompe est affichée dans le local abritant cette installation et est portée à la connaissance du personnel ;
- d'un point de pompage dans la réserve incendie de 230 m³.
- stockage d'azote liquide permettant l'inertage par gaz des cellules bétons fermées en cas d'incendie ;

- d'une détection incendie automatique installée dans la salle de contacteurs de l'usine Provenderie, le stockage des archives des bureaux administratifs, les locaux de « l'ancienne imprimerie ». Cette détection reporte une alarme sur des salariés formés et qualifiés pour intervenir.

Article 7.7.2.3. Entretien et vérification du matériel

L'exploitant doit s'assurer d'une bonne maintenance des matériels de sécurité et de lutte contre l'incendie (exutoires, systèmes de détection et d'extinction, portes coupe-feu, colonne sèche notamment) ainsi que des installations électriques et de chauffage.

Les matériels doivent être maintenus en bon état et vérifiés au moins une fois par an.

L'exploitant doit pouvoir justifier, auprès de l'inspection des installations classées, de l'exécution de ces dispositions. Il doit fixer les conditions de maintenance et les conditions d'essais périodiques de ces matériels.

Les dates, les modalités de ces contrôles et les observations constatées doivent être inscrites sur un registre tenu à la disposition des services de la protection civile, d'incendie et de secours et de l'inspection des installations classées.

ARTICLE 7.7.3. MESURES DES CONDITIONS METEOROLOGIQUES

Des dispositifs visibles de jour comme de nuit sont mis en place et indiquent la direction du vent.

ARTICLE 7.7.4. CONSIGNES DE SECURITE

Sans préjudice des dispositions du code du travail, les modalités d'application des dispositions du présent arrêté sont établies, intégrées dans des procédures générales spécifiques et dans les procédures et instructions de travail, tenues à jour et affichées dans les lieux fréquentés par le personnel.

Le détail de ces consignes est repris à l'article 2.1.3 du présent arrêté.

ARTICLE 7.7.5. PLAN D'INTERVENTION INTERNE

L'exploitant tient à jour un Plan d'Intervention Interne qui définit les mesures d'organisation, les méthodes d'intervention et les moyens qu'il met en œuvre en cas d'accident en vue de protéger le personnel, les populations et l'environnement. Il en assure la mise à jour permanente.

Ce plan d'intervention doit être facilement compréhensible. Il doit contenir à minima :

- Les actions à entreprendre dès le début du sinistre et la dénomination (nom et/ou fonction) des agents devant engager ces actions ;
- Pour chaque scénario d'accident, les actions à engager pour gérer le sinistre ;
- Les principaux numéros d'appels ;
- Des plans simples de l'établissement sur lesquels figurent :
 - Les zones à risques particuliers (zones où une atmosphère explosive peut apparaître, stockages de produits inflammables, toxiques, comburants...) ;
 - L'état des différents stockages (nature, volume...) ;
 - Les organes de coupure des alimentations en énergie et en fluides (électricité, gaz, air comprimé...) ;
 - Les moyens de détection et de lutte contre l'incendie ;
 - Les réseaux d'eaux usées (points de branchement, regards, avaloirs, postes de relevage, postes de mesure, vannes manuelles et automatiques) ;

Toutes les informations permettant de déterminer les mesures de sauvegarde à prendre pour ce qui concerne les personnes, la faune, la flore, les ouvrages exposés... en cas de pollution accidentelle. En particulier :

- la toxicité et les effets des produits rejetés,
- leur évolution et leurs conditions de dispersion dans le milieu naturel,
- la définition des zones risquant d'être atteintes par des concentrations en polluants susceptibles d'entraîner des conséquences sur le milieu naturel ou les diverses utilisations des eaux,
- les méthodes de destruction des polluants à mettre en œuvre,
- les moyens curatifs pouvant être utilisés pour traiter les personnes, la faune ou la flore exposées à cette pollution,
- les méthodes d'analyses ou d'identification et organismes compétents pour réaliser ces analyses.

Les fiches de données de sécurité de l'ensemble des produits présents sur site doivent figurer dans un classeur annexé au plan d'intervention interne.

Ce plan est transmis à Monsieur le Directeur Régional de l'Environnement, de l'Aménagement et du Logement, à Monsieur le Directeur Départemental des Services d'Incendie et de Secours. Ce plan d'intervention est par ailleurs tenu à la disposition de l'inspection des installations classées et des services de secours.

Ce plan d'intervention interne doit régulièrement être mis à jour. Il le sera en particulier, à chaque modification de l'installation, à chaque modification de l'organisation, à la suite de mouvements de personnels susceptibles d'intervenir dans le cadre de l'application de ce plan d'intervention et en tout état de cause au moins une fois par an.

Lors de l'élaboration de ce plan d'intervention ou lors de ses révisions, l'exploitant devra définir des actions à engager cohérentes avec l'étude des dangers de l'établissement et avec les prescriptions édictées par le présent arrêté.

Le Préfet, peut demander la modification des dispositions envisagées.

ARTICLE 7.7.6. CONFINEMENT DES EAUX SUSCEPTIBLES D'ETRE POLLUEES

Les eaux susceptibles d'être polluées lors d'un accident ou d'un incendie, y compris celles utilisées pour l'extinction, doivent pouvoir être confinées sur le site. Les eaux ainsi confinées doivent ensuite être traitées pour être rejetées conformément aux dispositions du présent arrêté ou évacuées pour être éliminées dans une filière dûment autorisée à cet effet.

Les vannes d'obturation au niveau du réseau « eaux pluviales » seront clairement identifiées sur le site et sur le plan de réseaux disponible sur le site (notamment dans le plan d'intervention interne) et joint aux services de secours. Les modalités d'utilisation de ces vannes sont précisées dans une procédure spécifique écrite.

TITRE 8 - CONDITIONS PARTICULIERES APPLICABLES A CERTAINES INSTALLATIONS DE L'ETABLISSEMENT

CHAPITRE 8.1 SILOS (RUBRIQUE 2160)

ARTICLE 8.1.1. DOMAINE D'APPLICATION ET DEFINITIONS

Les présentes dispositions sont applicables aux silos de céréales, de grains, de produits alimentaires et de tous autres produits organiques dégageant des poussières inflammables soumis à autorisation de la rubrique 2160 de la nomenclature des installations classées.

Au sens du présent arrêté, le terme « silo » désigne l'ensemble :

- des capacités de stockage type vrac quelle que soit leur conception ;
- des tours de manutention ;
- des fosses de réception, des galeries de manutention, des dispositifs de transport (élévateurs, transporteur à chaîne, transporteur à bande, transporteur pneumatique) et de distribution des produits (en galerie ou en fosse), des équipements auxiliaires (épierreurs, tarares, dépoussiéreurs, tamiseurs, séparateurs magnétiques ou tout autre dispositif permettant l'élimination de corps étrangers) ;
- des trémies de vidange et de stockage des poussières.

On désigne par « silo plat », un silo dont les capacités de stockage ont une hauteur des parois latérales retenant les produits inférieure ou égale à 10 mètres au-dessus du sol.

On désigne par « silo vertical », un silo dont les capacités de stockage ont une hauteur des parois latérales retenant les produits supérieure à 10 mètres au-dessus du sol.

On désigne par « boisseau de chargement » ou « boisseau de reprise » la capacité de stockage située au-dessus d'un poste de chargement dont le volume est inférieur à 150 m³.

Les installations et leurs annexes, objet des présentes dispositions, sont disposées, aménagées et exploitées conformément aux plans et données techniques contenus dans les différents dossiers déposés par l'exploitant et notamment l'étude de dangers et ses compléments, relatifs au stockage de produits organiques dégageant des poussières inflammables.

ARTICLE 8.1.2. ETUDE DE DANGERS

L'exploitant doit disposer d'une étude de dangers au sens des articles L 512-1 et R512-6 à R512-10 du code de l'environnement. Cette étude doit préciser les risques auxquels l'installation peut exposer, directement ou indirectement, les intérêts visés à l'article L. 511-1 du code de l'environnement en cas d'accident, que la cause soit interne ou externe à l'installation.

Cette étude donne lieu à une analyse de risques qui prend en compte la probabilité d'occurrence, la cinétique, l'intensité des effets et la gravité des conséquences des accidents potentiels selon une méthodologie qu'elle explicite.

Elle définit et justifie les mesures propres à réduire la probabilité et les effets de ces accidents. En particulier, toutes les mesures prises pour l'application des dispositions suivantes du présent arrêté, doivent être justifiées dans l'étude de dangers.

ARTICLE 8.1.3. IMPLANTATION – AMENAGEMENT

Article 8.1.3.1. Distances d'isolement des silos

Les 4 silos métalliques PRIVE et les cellules dosage (39 cellules bétons de l'usine Provenderie) sont implantés à au moins 50 m de toute installation fixe ou occupée par des tiers.

Tout local administratif doit être éloigné des capacités de stockage et des tours de manutention. Cette distance est d'au moins 25 m pour les silos verticaux.

On entend par local administratif, un local où travaille du personnel ne participant pas à la conduite directe de l'installation (secrétaire, commerciaux...).

Les locaux utilisés spécifiquement par le personnel de conduite de l'installation (vestiaires, sanitaires, salles des commandes, poste de conduite, d'agrégation et de pesage...) ne sont pas concernés par le respect de ces distances minimales fixées.

Article 8.1.3.2. Accessibilité

Sans préjudice de réglementations spécifiques, toutes dispositions doivent être prises afin que les personnes non autorisées ou en dehors de toute surveillance ne puissent pas avoir accès aux installations (clôture, panneaux d'interdiction de pénétrer, etc.). Les dispositifs doivent permettre l'intervention des services d'incendie et de secours et l'évacuation rapide du personnel.

Article 8.1.3.3. Antenne d'émission ou de réception collective

Les silos ne doivent pas disposer de relais, d'antenne d'émission ou de réception collective sous ses toits, excepté si une étude technique justifie que les équipements mis en place ne sont pas source d'amorçage d'incendie ou de risque d'explosion de poussières. Les conclusions de cette étude doivent être prises en compte dans l'étude préalable relative à la protection contre la foudre.

ARTICLE 8.1.4. PREVENTION DES RISQUES D'EXPLOSION ET D'INCENDIE ET MESURES DE PROTECTION

Article 8.1.4.1. Dispositions générales

L'exploitant met en place les mesures de prévention adaptées aux silos et aux produits, permettant de limiter la probabilité d'occurrence d'une explosion ou d'un incendie, sans préjudice des dispositions du code du travail. Il assure le maintien dans le temps de leurs performances.

Article 8.1.4.2. Installations électriques et risque incendie

Dans les locaux de l'établissement susceptibles d'être à l'origine d'incendies notamment lorsqu'ils ont été identifiés dans l'étude de dangers, les installations électriques, y compris les canalisations, doivent être conformes aux prescriptions de l'article 422 de la norme NF C 15-100 relative aux locaux à risque d'incendie.

Les silos sont efficacement protégés contre les risques liés aux effets de l'électricité statique, des courants vagabonds et de la foudre.

Article 8.1.4.3. Installations électriques et risque d'explosion

Les appareils et systèmes de protection susceptibles d'être à l'origine d'explosions notamment lorsqu'ils ont été identifiés dans l'étude de dangers, doivent au minimum :

- appartenir aux catégories 1D, 2D ou 3D pour le groupe d'appareils II (la lettre "D" concernant les atmosphères explosives dues à la présence de poussières) telles que définies dans le décret n°96-1010 du 19 novembre 1996, relatif aux appareils et aux systèmes de protection destinés à être utilisés en atmosphère explosible;
- ou disposer d'une étanchéité correspondant à un indice de protection IP 5X minimum (enveloppes "protégées contre les poussières" dans le cas de poussières isolantes, norme NF 60-529), et posséder une température de surface au plus égale au minimum : des 2/3 de la température d'inflammation en nuage, et de la température d'inflammation en couche de 5 mm diminuée de 75°C.

Article 8.1.4.4. Rapports annuel et avis d'organismes

L'exploitant doit tenir à la disposition de l'Inspection des Installations Classées un rapport annuel. Ce rapport est constitué des pièces suivantes :

- l'avis d'un organisme compétent sur les mesures prises pour prévenir les risques liés aux effets de l'électricité statique et des courants vagabonds,
- l'avis d'un organisme compétent sur la conformité des installations électriques et du matériel utilisé aux dispositions du présent arrêté.

Un suivi formalisé de la prise en compte des conclusions du rapport doit être tenu à la disposition de l'Inspection des installations classées.

Article 8.1.4.5. Mesures pour limiter les effets d'une explosion

L'exploitant met en place les mesures de protection adaptées aux silos et aux produits permettant de limiter les effets d'une explosion et d'en empêcher sa propagation, sans préjudice des dispositions du Code du Travail. Il assure le maintien dans le temps de leurs performances.

Dans le cas de présence de tiers, soit dans les distances d'éloignement forfaitaires, soit dans les zones des effets létaux et irréversibles mises en évidence par l'étude de dangers, ces mesures de protection consistent :

- en des dispositifs de découplage qui doivent concerner la tour de manutention et les communications avec les espaces sur-cellules ou sous-cellules, ainsi que les communications entre ces espaces et les cellules de stockage ;
- et des moyens techniques permettant de limiter la pression liée à l'explosion dans les volumes découplés (dans la tour de manutention, les espaces sur-cellules et sous-cellules si la galerie est non enterrée) tels que des événements de décharge ou des parois soufflables, dimensionnés selon les normes en vigueur.

Si la configuration du site ne permet pas de mettre en œuvre ce découplage, un dispositif technique de protection d'efficacité équivalente permettant d'éviter la propagation des explosions, doit être mis en place.

Dans les silos existants, en cas d'impossibilité technique de mise en place des surfaces soufflables ou des événements dans des espaces sous-cellules et des tours de manutention en béton, les équipements présents dans les volumes non éventés (élévateurs, transporteurs, dépoussiéreurs, nettoyeurs, émotteurs, séparateurs, broyeurs, filtres, etc.) doivent au minimum :

- être rendus aussi étanches que possible et être équipés d'une aspiration (excepté pour les filtres), afin de limiter les émissions de poussières inflammables,
- et (excepté pour les transporteurs) :

- posséder des surfaces éventables ou être dimensionnés de façon à résister à l'explosion ou être équipés d'un dispositif de suppression de l'explosion;
- et/ou disposer d'un découplage permettant d'éviter que l'explosion ne se propage dans une canalisation ou par une alimentation ou disposer d'un dispositif d'isolation de l'explosion.

Dans le cas de l'absence de tiers ou présence de voies de communication moins fréquentées (moins de 2 000 véhicules par jour ou 30 trains de voyageurs par jour), dans les zones définies ci-dessus, l'exploitant doit avoir fait la démonstration d'une maîtrise suffisante des risques d'explosion, et doit mettre en place les mesures appropriées à ces risques.

Article 8.1.4.6. Moyens de lutte contre l'incendie

L'établissement doit être pourvu en moyens de lutte contre l'incendie adaptés aux risques encourus, en nombre suffisant et correctement répartis sur la superficie à protéger.

Les installations de protection contre l'incendie doivent être correctement entretenues et maintenues en bon état de marche. Elles doivent faire l'objet de vérifications périodiques.

Article 8.1.4.7. Aires de chargement et de déchargement

Les aires de chargement et de déchargement des produits sont situées en dehors des capacités de stockage.

Des grilles sont mises en place sur les fosses de réception. La maille est déterminée de manière à retenir au mieux les corps étrangers.

Les aires de chargement et de déchargement sont :

- soit suffisamment ventilées de manière à éviter une concentration de poussières de 50 g/m^3 (cette solution ne peut être adoptée que si elle ne crée pas de gêne pour le voisinage ou de nuisance pour les milieux sensibles);
- soit munies de systèmes de captage de poussières, de dépoussiérage et de filtration.

Ces aires doivent être régulièrement nettoyées.

Article 8.1.4.8. Système de dépoussiérage

Les installations de manutention sont asservies au système d'aspiration avec un double asservissement: elles ne démarrent que si le système d'aspiration est en fonctionnement, et, s'arrêtent immédiatement en cas d'arrêt du système d'aspiration. Le circuit d'aspiration doit immédiatement se mettre en marche en phase de vidange et s'arrêter une fois la vidange terminée, ou s'arrêter en cas d'arrêt du système d'aspiration, après une éventuelle temporisation adaptée à l'exploitation.

Le système d'aspiration est correctement dimensionné (en débit et en lieu d'aspiration).

Les systèmes de dépoussiérage et de transport des produits sont conçus de manière à limiter les émissions de poussières. Ils sont équipés de dispositifs permettant la détection immédiate d'un incident de fonctionnement et l'arrêt de l'installation.

Les filtres à manche sont protégés par des événements qui débouchent sur l'extérieur.

Les transporteurs à bandes sont équipés de bandes non propagatrices de la flamme.

Afin de lutter contre les risques d'explosion du système d'aspiration, les dispositions suivantes sont prises :

- toutes les parties métalliques du ou des filtres sont reliées à la terre ;
- toutes les parties isolantes (flexibles, manches,...) sont suffisamment conductrices afin de supprimer les risques de décharges électrostatiques ;
- les ventilateurs d'extraction sont placés côté air propre du flux ;
- le refoulement de l'air épuré se fait vers l'extérieur ;
- le filtre est équipé d'un évent et d'un système de découplage sur l'entrée d'air ;
- les filtres à manches sont antistatiques ;
- une détection permet d'identifier les bouchages.

Une mesure des débits d'air est réalisée au moins une fois par an afin de contrôler le maintien de l'efficacité du système de dépoussiérage.

S'il y a un risque d'aspiration de particules incandescentes, les filtres sont équipés en amont d'un détecteur d'étincelle.

En cas de changement du dispositif, celui-ci devra présenter a minima les caractéristiques citées précédemment, et le cas échéant, s'il en existe, les ventilateurs d'extraction devront être disposés côté air propre du flux.

L'exploitant établit un programme d'entretien et de contrôle de l'efficacité du système d'aspiration qui spécifie la nature, la fréquence et la localisation des opérations de contrôle et de maintenance à effectuer par le personnel. Le suivi et les travaux réalisés en application de ce programme sont consignés dans un registre tenu à la disposition de l'inspection des installations classées.

Article 8.1.4.9. Prévention des risques liés aux appareils de manutention

Conformément à l'étude de dangers élaborée par l'exploitant, les appareils de manutention sont munis des dispositifs suivants ou équivalents visant à détecter et stopper tout fonctionnement anormal de ces appareils qui pourraient entraîner un éventuel échauffement des matières organiques présentes :

Repère	Équipements	Mesures de prévention DéTECTEURS de dysfonctionnements
Silos PRIVE	Transporteurs à chaînes	<ul style="list-style-type: none"> ▪ Contrôleurs de températures sur les paliers ▪ Détecteur de surintensité moteur ▪ Contrôleur de rotation ▪ Contrôleurs de déport de bandes ▪ Bandes non propagatrices de la flamme ▪ Capotage et/ou aspiration ▪ Autres...
	Élévateurs	<ul style="list-style-type: none"> ▪ Paliers extérieurs ▪ Contrôleurs de températures sur les paliers ▪ Contrôleur de rotation ▪ Contrôleurs de déport de sangles ▪ Détecteurs de bourrage ▪ Sangles non propagatrices de la flamme ▪ Autres...
	Vis	<ul style="list-style-type: none"> ▪ Contrôleurs de rotation et d'intensité ▪ Autres...
	Boisseaux	<ul style="list-style-type: none"> ▪ Sondes de niveau ▪ Autres...
	Appareils Nettoyeur Séparateur	<ul style="list-style-type: none"> ▪ Aspiration des poussières ▪ Autres...
Silos bétons (cellules de dosage Provenderie)	Transporteurs à chaînes	<ul style="list-style-type: none"> ▪ Contrôleurs de températures sur les paliers ▪ Détecteur de surintensité moteur ▪ Contrôleur de rotation ▪ Contrôleurs de déport de bandes ▪ Bandes non propagatrices de la flamme ▪ Capotage et/ou aspiration ▪ Autres...
	Élévateurs à godets	<ul style="list-style-type: none"> ▪ Paliers extérieurs ▪ Contrôleurs de températures sur les paliers ▪ Contrôleur de rotation ▪ Contrôleurs de déport de bandes ▪ Détecteurs de bourrage ▪ Sangles non propagatrices de la flamme ▪ Autres...
	Vis	<ul style="list-style-type: none"> ▪ Contrôleurs de rotation et d'intensité ▪ Détecteurs de présence produits ▪ Détecteurs de bourrage ▪ Autres...
	Appareils Nettoyeur Séparateur	<ul style="list-style-type: none"> ▪ Aspiration des poussières ▪ Autres...
Boisseaux métalliques de broyage, tampon,...	Transporteurs à chaînes	<ul style="list-style-type: none"> ▪ Contrôleurs de températures sur les paliers ▪ Détecteur de surintensité moteur ▪ Contrôleur de rotation ▪ Contrôleurs de déport de bandes ▪ Bandes non propagatrices de la flamme ▪ Capotage et/ou aspiration ▪ Autres...
	Élévateurs à godets	<ul style="list-style-type: none"> ▪ Paliers extérieurs ▪ Contrôleurs de températures sur les paliers ▪ Contrôleur de rotation ▪ Contrôleurs de déport de bandes ▪ Détecteurs de bourrage ▪ Sangles non propagatrices de la flamme ▪ Autres...
	Vis	<ul style="list-style-type: none"> ▪ Contrôleurs de rotation et d'intensité ▪ Détecteurs de présence produits ▪ Détecteurs de bourrage ▪ Autres...
	Appareils Nettoyeur Séparateur	<ul style="list-style-type: none"> ▪ Aspiration des poussières ▪ Autres...

L'exploitant établit un programme d'entretien de ces dispositifs, qui spécifie la nature, la fréquence et la localisation des opérations de contrôle et de maintenance à effectuer par le personnel. Le suivi et les travaux réalisés en application de ce programme sont consignés dans un registre tenu à la disposition de l'inspection des installations classées.

Les détecteurs d'incidents de fonctionnement arrêtent l'installation et les équipements situés en amont immédiatement ou après une éventuelle temporisation compatible avec les exigences de sécurité. L'installation ne peut être remise en service qu'après intervention du personnel pour remédier à la cause de l'incident.

L'état des dispositifs d'entraînement, de rotation et de soutien des élévateurs et des transporteurs et l'état des organes mécaniques mobiles est contrôlé à une fréquence adaptée déterminée par l'exploitant, et au moins annuellement. Les résultats de ce contrôle sont consignés dans un registre tenu à la disposition de l'inspection des installations classées.

Les moteurs des extracteurs d'air des cellules de stockage ne sont pas situés à la verticale des cellules de façon à éviter toute chute de matériel à l'intérieur d'une cellule. Ces matériels doivent être adaptés aux zones à atmosphère explosive dans lesquelles ils se trouvent.

Article 8.1.4.10. Mesures de prévention visant à éviter un auto-échauffement

L'exploitant s'assure que les conditions de stockage des produits en silo (durée de stockage, taux d'humidité...) n'entraînent pas de fermentation risquant de provoquer des dégagements de gaz inflammables.

Conformément à l'étude de dangers réalisée par l'exploitant, le matériel employé est défini comme suit :

Silos	Nombre de sondes par silo	Nombre de capteurs par sonde	Type de sonde	Report alarme
4 Silos PRIVE	4	4	Sonde thermométrique	Non, relevé et enregistrement chaque jour ouvré

Le relevé des températures est périodique, selon une fréquence déterminée par l'exploitant, et consigné dans un registre tenu à la disposition de l'inspection des installations classées.

Les températures sont relevées manuellement et enregistrées sur un support informatique. L'exploitant est tenu d'appliquer les mesures prévues par les consignes de stockage Silos PRIVE en cas d'élévation de la température. Ces consignes sont tenues à la disposition de l'inspection des installations classées.

L'exploitant doit s'assurer de la pérennité et de l'efficacité dans le temps de ces sondes (étalonnages, maintenance préventive,...).

Des rondes régulières, selon une fréquence définie par l'exploitant, sont assurées par le personnel pour détecter un éventuel incendie, auto-combustion ou fermentation.

L'exploitant prend toutes les mesures nécessaires afin d'éviter les infiltrations d'eau susceptibles de pénétrer dans les capacités de stockage.

L'exploitant s'assure que les tailles critiques associées aux produits stockés sont compatibles avec les dimensions des capacités de stockage.

Les cellules béton ne sont pas munies de sondes de température, en conséquence, l'exploitant s'assure que les tailles critiques associées aux produits stockés sont compatibles avec les dimensions des capacités de stockage. Par ailleurs, une inspection visuelle de chaque cellule de dosage est réalisée chaque jour ouvré.

Article 8.1.4.11. Moyens de protection contre les explosions

8.1.4.11.1 Events soufflables

Conformément à l'étude de dangers réalisée par l'exploitant, les volumes des bâtiments et les sous-ensembles (filtres, équipements de manutention, ...) exposés aux poussières et présentant des risques d'explosion sont munis des dispositifs suivants :

Localisation	Dimension des surfaces soufflables	*Pstat	Nature des surfaces
Cellules béton carrées	0.6 m ^{2**}	10 mbar	Plaque en polycarbonate de 4 mm d'épaisseur
Cellules béton carrées	7.84 m ²	37.5 mbar	Plancher béton soufflable
Cellules béton rectangulaires	0.6 m ^{2**}	10 mbar	Plaque en polycarbonate de 4 mm d'épaisseur
Cellules béton rectangulaires	3.92 m ²	37.5 mbar	Plancher béton soufflable
Élévateur de réception	1 m ²	100 mbar	Plaque métallique

Provenderie			
Boyeurs (ensemble boisseaux de broyeurs- broyeurs- filtres- trémies de vidange)	1 m ²	200 mbar	Plaque métallique
Silos PRIVE	La toiture a un effet fusible et s'ouvre comme un parapluie à une pression de 0.1 bar. Les éléments de la toiture s'arrachent de l'ossature en faisant office d'évent d'explosion sans endommager le cylindre plus résistant. Il n'y a pas d'effet de projection		

* Pression statique d'ouverture

** Surfaces existantes

Ces dispositifs sont conformes aux préconisations de l'étude de dangers du site et dimensionnés conformément aux normes en vigueur. L'exploitant s'assure de leur efficacité et de leur pérennité.

Si des modifications interviennent sur l'une des structures ou équipements, l'exploitant devra démontrer l'efficacité des nouveaux dispositifs de protection, notamment pour garantir une surface éventable ainsi qu'une pression d'ouverture équivalente.

L'exploitant met en place les dispositifs nécessaires pour ne pas exposer de personne à la flamme sortant des événements ou des surfaces soufflables en cas d'explosion. Ces surfaces sont orientées vers des zones non fréquentées par le personnel.

8.1.4.11.2 Découplage

Lorsque la technique le permet, et conformément à l'étude de dangers réalisée par l'exploitant, les sous-ensembles sont isolés par l'intermédiaire de dispositifs de découplage. Ces dispositifs sont dimensionnés de manière à résister à une explosion primaire débutant dans l'un des volumes adjacents.

Les communications entre volumes sont limitées. Les ouvertures pratiquées dans les parois intérieures pour le passage des transporteurs, canalisations, etc., doivent être aussi réduites que possible.

L'exploitant s'assure de l'efficacité et de la pérennité des découplages mis en place :

Volume A	Volume B	Caractéristique du découplage entre A et B
Combles de cellules béton	Reste usine	Bardage pare-flamme (découplage de surpression. La résistance de la paroi pareflamme est de l'ordre de 100 mbar. Elle permet l'évacuation de la surpression par les ventelles vers l'extérieur)

Lorsque le découplage comprend ou est assuré par des portes, celles-ci sont maintenues fermées, hors passages, au moyen de dispositifs de fermetures mécaniques, excepté si la conception des postes ne le permet pas. Dans ce dernier cas, la justification doit en être apportée. L'obligation de maintenir les portes fermées doit à minima être affichée.

8.1.4.11.3 Autres mesures

Conformément à l'étude de dangers réalisée par l'exploitant, d'autres mesures de protections venant en complément des barrières classiques (événements, découplages, ...) sont mises en place : grilles de ventilation d'une surface de 43 m² (surface de décharge) dans les parois latérales des combles des cellules béton.

Article 8.1.4.12. Inertage

L'exploitant doit pouvoir disposer de gaz inerte dans les délais compatibles avec une intervention en cas d'incendie dans une cellule béton fermée du site.

Une procédure d'intervention accompagne la mise en œuvre de ces dispositifs en précisant notamment la localisation et les caractéristiques du système mis en place.

Sont également mentionnés dans cette procédure :

- les consignes à suivre pour disposer de gaz inerte, notamment en distinguant les différents types de feux (de surface ou à cœur de cellules) ;
- le délai probable d'approvisionnement en gaz inerte ;
- les coordonnées des sociétés susceptibles de délivrer ce gaz. Celles-ci doivent être disponibles à tout moment, sur le site ou au siège social de l'entreprise, et mises à jour aussi souvent que nécessaire.

L'ensemble des moyens d'inertage doit faire l'objet d'une organisation permettant d'en assurer leur caractère opérationnel en permanence.

Article 8.1.4.13. Vieillessement des structures

L'exploitant est tenu de s'assurer de la tenue dans le temps des parois des silos. Il met en place à minima une procédure de contrôle visuel des parois de cellules, pour détecter tout début de corrosion ou d'amorce de fissuration. Ce contrôle est réalisé périodiquement, à une fréquence à déterminer par l'exploitant.

Pour les silos PRIVE, l'exploitant est tenu de réaliser une visite technique mensuelle afin de vérifier l'état des structures des silos. Un compte rendu de ces visites sera tenu à la disposition de l'inspection des installations classées.

ARTICLE 8.1.5. EXPLOITATION

Article 8.1.5.1. Surveillance de l'exploitation et formation spécifique du personnel

L'exploitation doit se faire sous la surveillance d'une personne nommément désignée par l'exploitant et spécialement formée aux caractéristiques du silo et aux questions de sécurité.

Le personnel doit recevoir une formation spécifique aux risques particuliers liés à l'activité de l'établissement. Cette formation doit faire l'objet d'un plan formalisé. Elle doit être mise à jour et renouvelée régulièrement.

Article 8.1.5.2. Nettoyage des locaux

Tous les silos ainsi que les bâtiments ou locaux occupés par du personnel sont débarrassés régulièrement des poussières recouvrant le sol, les parois, les chemins de câbles, les gaines, les canalisations, les appareils et les équipements et toutes les surfaces susceptibles d'en accumuler.

La fréquence des nettoyages est fixée sous la responsabilité de l'exploitant et précisée dans les procédures d'exploitation. Les dates de nettoyage doivent être indiquées sur un registre tenu à la disposition de l'inspection des installations classées.

Le nettoyage est réalisé à l'aide d'aspirateurs ou de centrales d'aspiration. Ces appareils doivent présenter toutes les caractéristiques de sécurité nécessaires pour éviter l'incendie et l'explosion.

Le recours à d'autres dispositifs de nettoyage tels que l'utilisation de balais ou d'air comprimé doit être exceptionnel et doit faire l'objet de consignes particulières.

Des repères peints sur le sol et judicieusement placés servent à évaluer le niveau d'empoussièrement des installations.

En période de collecte, l'exploitant doit journalièrement réaliser un contrôle de l'empoussièrement et, si cela s'avère nécessaire, redéfinir la fréquence de nettoyage.

Article 8.1.5.3. Consignes et procédures d'exploitation

Les consignes de sécurité et les procédures d'exploitation de l'ensemble des installations comportent explicitement la liste détaillée des contrôles à effectuer en marche normale, à la suite d'un arrêt pour travaux de modification ou d'entretien des installations et à la remise en service de celles-ci en cas d'incident grave ou d'accident. Les consignes de sécurité sont tenues à jour et affichées dans les lieux fréquentés par le personnel. Les procédures d'exploitation sont tenues à jour et mises à la disposition de l'inspection des installations classées.

Dans les zones où il existe un risque d'incendie ou d'explosion, il est interdit de fumer.

La réalisation de travaux susceptibles de créer des points chauds dans ces zones doit faire l'objet d'un permis de feu, délivré et dûment signé par l'exploitant ou par la personne qu'il aura nommément désignée et par le personnel devant exécuter les travaux.

Article 8.1.5.4. Déclaration d'accident

L'exploitant d'un silo est tenu de déclarer dans les meilleurs délais à l'inspection des installations classées les accidents ou incidents (incendies, explosions...) survenus du fait du fonctionnement de cette installation, qui sont de nature à porter atteinte aux intérêts mentionnés à l'article L 511-1 du code de l'environnement.

Tout événement susceptible de constituer un précurseur d'explosion, d'incendie doit notamment être signalé dans un registre tenu à la disposition de l'inspection des installations classées.

L'exploitant réalise annuellement une analyse des causes possibles de ces événements afin de prévenir l'apparition de tels accidents. Cette analyse est tenue à la disposition de l'inspection des installations classées.

Article 8.1.5.5. Conditions d'ensilage des produits

L'exploitant doit s'assurer périodiquement que les conditions d'ensilage des produits (durée de stockage, taux d'humidité, température, etc.) n'entraînent pas des dégagements de gaz inflammables et des risques d'auto-échauffement.

La température des produits stockés susceptibles de fermenter est contrôlée par des systèmes de surveillance appropriés et adaptés aux silos. Les relevés de température donnent lieu à un enregistrement.

Des procédures d'intervention de l'exploitant en cas de phénomènes d'auto-échauffement sont rédigées et communiquées aux services de secours.

Le stockage des produits dans les cellules béton n'excède pas 8 jours en moyenne. Pour les matières qui ont le plus faible taux de rotation, une durée de stockage de 30 jours constitue un maximum.

Article 8.1.5.6. Procédures d'intervention

Des procédures d'intervention pour la gestion des situations d'urgence sont rédigées par l'exploitant et communiquées aux services de secours. Elles doivent notamment comporter :

- le plan des installations avec indication :
 - des phénomènes dangereux (incendie, explosion, etc.) susceptibles d'apparaître;
 - les mesures de protection définies ci-dessus;
 - les moyens de lutte contre l'incendie ;
 - les dispositifs destinés à faciliter l'intervention des services d'incendie et de secours.
- les stratégies d'intervention en cas de sinistre ;
- la procédure d'inertage ;
- la procédure d'intervention en cas d'auto-échauffement.

Ces procédures d'intervention sont incorporées au Plan d'Intervention Interne imposé par le présent arrêté.

CHAPITRE 8.2 CHAUFFERIES (RUBRIQUE 2910)

Les installations de combustion sont construites, équipées et exploitées conformément aux dispositions de l'arrêté ministériel du 25 juillet 1997 relatif aux prescriptions générales applicables aux installations classées pour la protection de l'environnement soumises à déclaration sous la rubrique 2910 (combustion).

ARTICLE 8.2.1. DEFINITIONS

Au sens du présent arrêté, on entend par :

- **appareil de combustion** : tout dispositif dans lequel les combustibles suivants : gaz naturel, gaz de pétrole liquéfiés, fioul domestique, charbon, fiouls lourds ou biomasse sont brûlés seul ou en mélange à l'exclusion des torchères et des panneaux radiants,
- **puissance d'un appareil** : la puissance d'un appareil de combustion est définie comme la quantité d'énergie thermique contenue dans le combustible, exprimée en pouvoir calorifique inférieur, susceptible d'être consommée en une seconde en marche maximale continue. Elle est exprimée en mégawatt (MW),
- **puissance de l'installation** : la puissance de l'installation est égale à la somme des puissances de tous les appareils de combustion qui composent cette installation. Elle est exprimée en mégawatt (MW). Lorsque plusieurs appareils composant une installation sont dans l'impossibilité technique de fonctionner simultanément, la puissance de l'installation est la valeur maximale parmi les sommes des puissances des appareils pouvant fonctionner simultanément. Cette règle s'applique également aux appareils de secours venant en remplacement d'un ou plusieurs appareils indisponibles dans la mesure où, lorsqu'ils sont en service, la puissance mise en œuvre ne dépasse pas la puissance totale déclarée de l'installation,
- **chaufferie** : local comportant des appareils de combustion sous chaudière,
- **durée de fonctionnement** : le rapport entre la quantité totale d'énergie apportée par le combustible exprimée en MWh et la puissance thermique totale déclarée.

ARTICLE 8.2.2. IMPLANTATION –AMENAGEMENT

Article 8.2.2.1. Règles d'implantation

Les appareils de combustion sont implantés de manière à prévenir tout risque d'incendie et d'explosion et à ne pas compromettre la sécurité du voisinage, intérieur et extérieur à l'installation. Ils sont suffisamment éloignés de tout stockage et de toute activité mettant en œuvre des matières combustibles ou inflammables. L'implantation des appareils doit satisfaire aux distances d'éloignement suivantes (les distances sont mesurées en projection horizontale par rapport aux parois extérieures du local qui les abrite ou, à défaut, les appareils eux mêmes) :

- a. 10 mètres des limites de propriété et des établissements recevant du public de 1^{ère}, 2^{ème}, 3^{ème} et 4^{ème} catégories, des immeubles de grande hauteur, des immeubles habités ou occupés par des tiers et des voies à grande circulation,
- b. 10 mètres des installations mettant en œuvre des matières combustibles ou inflammables y compris les stockages aériens de combustibles liquides ou gazeux destinés à l'alimentation des appareils de combustion présents dans l'installation.

A défaut de satisfaire à cette obligation d'éloignement lors de sa mise en service, l'installation devra respecter les dispositions de l'article 8.2.2.3.

Les appareils de combustion destinés à la production d'énergie (tels que les chaudières, les turbines ou les moteurs, associés ou non à une postcombustion), doivent être implantés, sauf nécessité d'exploitation justifiée par l'exploitant, dans un local uniquement réservé à cet usage et répondant aux règles d'implantation ci-dessus.

Lorsque les appareils de combustion sont placés en extérieur, des capotages, ou tout autre moyen équivalent, sont prévus pour résister aux intempéries.

Article 8.2.2.2. Interdiction d'activités au-dessus des installations

Les installations ne doivent pas être surmontées de bâtiments occupés par des tiers, habités ou à usage de bureaux, à l'exception de locaux techniques. Elles ne doivent pas être implantées en sous-sol de ces bâtiments.

Article 8.2.2.3. Comportement au feu des bâtiments

Les locaux abritant l'installation doivent présenter les caractéristiques de réaction et de résistance au feu minimales suivantes :

- matériaux de classe MO (incombustibles),
- stabilité au feu de degré une heure,

- couverture incombustible.

Les locaux doivent être équipés en partie haute de dispositifs permettant l'évacuation des fumées et gaz de combustion dégagés en cas d'incendie (par exemple lanterneaux en toiture, ouvrants en façade ou tout autre moyen équivalent). Les commandes d'ouverture manuelle sont placées à proximité des accès. Le système de désenfumage doit être adapté aux risques particuliers de l'installation. Les locaux où sont utilisés des combustibles susceptibles de provoquer une explosion sont conçus de manière à limiter les effets de l'explosion à l'extérieur du local (évents, parois de faibles résistance...).

De plus, les éléments de construction présentent les caractéristiques de comportement au feu suivantes, vis à vis des locaux contigus ou des établissements, installations et stockages pour lesquels les distances prévues à l'article 8.2.2.1 ne peuvent être respectées :

- parois, couverture et plancher haut coupe-feu de degré 2 heures,
- portes intérieures coupe-feu de degré 1/2 heure et munies d'un ferme-porte ou d'un dispositif assurant leur fermeture automatique,
- porte donnant vers l'extérieur coupe-feu de degré 1/2 heure au moins.

Article 8.2.2.4. Accessibilité

L'installation doit être accessible pour permettre l'intervention des services d'incendie et de secours. Elle est desservie, sur au moins une face, par une voie-engin ou par une voie-échelle si le plancher haut du bâtiment est à une hauteur supérieure à 8 mètres par rapport à cette voie.

Des aires de stationnement doivent être aménagées pour accueillir les véhicules assurant l'approvisionnement en combustible et, le cas échéant, l'évacuation des cendres et des mâchefers. Cette disposition ne concerne pas les installations dont la durée de fonctionnement est inférieure à 500 h/an.

Un espace suffisant doit être aménagé autour des appareils de combustion, des organes de réglage, de commande, de régulation, de contrôle et de sécurité pour permettre une exploitation normale des installations.

Article 8.2.2.5. Ventilation

Sans préjudice des dispositions du code du travail, les locaux doivent être convenablement ventilés pour notamment éviter la formation d'une atmosphère explosible ou nocive.

La ventilation doit assurer en permanence, y compris en cas d'arrêt de l'équipement, notamment en cas de mise en sécurité de l'installation, un balayage de l'atmosphère du local, compatible avec le bon fonctionnement des appareils de combustion, au moyen d'ouvertures en parties haute et basse permettant une circulation efficace de l'air ou par tout autre moyen équivalent.

Article 8.2.2.6. Installations électriques

Les installations électriques doivent être réalisées conformément au décret n° 88-1056 du 14 novembre 1988 relatif à la réglementation du travail.

Un ou plusieurs dispositifs placés à l'extérieur, doivent permettre d'interrompre en cas de besoin l'alimentation électrique de l'installation, à l'exception de l'alimentation des matériels destinés à fonctionner en atmosphère explosive.

Les matériels électriques doivent être conformes aux dispositions de l'arrêté du 19 novembre 1988 relatif aux conditions d'installations des matériels électriques sur les emplacements présentant des risques d'explosion. Par ailleurs, les canalisations ne doivent pas être une cause possible d'inflammation et doivent être convenablement protégées contre les chocs, contre la propagation des flammes et contre l'action des produits présents dans la partie de l'installation en cause.

Article 8.2.2.7. Mise à la terre des équipements

Les équipements métalliques (réservoirs, cuves, canalisations) doivent être mis à la terre conformément aux règlements et aux normes applicables, compte tenu notamment de la nature explosive ou inflammable des produits.

ARTICLE 8.2.3. ALIMENTATION EN COMBUSTIBLE

Les réseaux d'alimentation en combustible doivent être conçus et réalisés de manière à réduire les risques en cas de fuite notamment dans des espaces confinés. Les canalisations sont en tant que de besoin protégées contre les agressions extérieures (corrosion, choc, température excessive...) et repérées par les couleurs normalisées.

Les dispositifs de sécurité suivants sont installés :

- vanne manuelle : un dispositif de coupure, indépendant de tout équipement de régulation de débit, doit être placé à l'extérieur des bâtiments pour permettre d'interrompre l'alimentation en combustible des appareils de combustion. Ce dispositif, clairement repéré et indiqué dans des consignes d'exploitation, doit être placé :
 - dans un endroit accessible rapidement et en toutes circonstances,
 - à l'extérieur et en aval du poste de livraison et/ou du stockage du combustible.

Il est parfaitement signalé, maintenu en bon état de fonctionnement et comporte une indication du sens de la manœuvre ainsi que le repérage des positions ouverte et fermée.

- vannes automatiques : la coupure de l'alimentation de gaz sera assurée par deux vannes automatiques (1) redondantes, placées en série sur la conduite d'alimentation en gaz.

Ces vannes seront asservies chacune à :

- des capteurs de détection de gaz (2)
- un pressostat (3) chargé de détecter toute variation brusque de pression dans la tuyauterie d'alimentation

Toute la chaîne de coupure automatique (détection, transmission du signal, fermeture de l'alimentation de gaz) est testée périodiquement.

La position ouverte ou fermée de ces organes est clairement identifiable par le personnel d'exploitation. Une alarme son et visuelle est asservie au déclenchement de ces vannes

Tout appareil de réchauffage d'un combustible liquide doit comporter un dispositif limiteur de la température, indépendant de sa régulation, protégeant contre toute surchauffe anormale du combustible.

La parcour des canalisations à l'intérieur des locaux où se trouvent les appareils de combustion est aussi réduit que possible. Par ailleurs, un organe de coupure rapide doit équiper chaque appareil de combustion au plus près de celui-ci.

La consignation d'un tronçon de canalisation, notamment en cas de travaux, s'effectuera selon un cahier des charges précis défini par l'exploitant. Les obturateurs à opercule, non manœuvrables sans fuite possible vers l'atmosphère, sont interdits à l'intérieur des bâtiments.

Le réarmement des vannes doit être organisé selon une procédure établie par l'exploitant.

Tout défaut constaté de l'installation doit être consigné dans un registre prévu à cet effet. Un retour d'expérience sur ces défauts doit être réalisé par l'exploitant afin d'identifier d'éventuelles redondances de dysfonctionnements et, le cas échéant, afin de mettre en place les mesures correctives nécessaires.

(1) Vanne automatique : cette vanne assure la fermeture de l'alimentation en combustible gazeux lorsqu'une fuite de gaz est détectée par un capteur. Elle est située sur le circuit d'alimentation en gaz. Son niveau de fiabilité est maximum, compte-tenu des normes en vigueur relatives à ce matériel.

(2) Capteur de détection de gaz: une redondance est assurée par la présence d'au moins deux capteurs.

(3) Pressostat : ce dispositif permet de détecter une chute de pression dans la tuyauterie. Son seuil doit être aussi élevé que possible, compte-tenu des contraintes d'exploitation."

ARTICLE 8.2.4. CONTROLE DE LA COMBUSTION

Les appareils de combustion sont équipés de dispositifs permettant d'une part, de contrôler leur bon fonctionnement et d'autre part, en cas de défaut, de mettre en sécurité l'appareil concerné et au besoin l'installation. Ces dispositifs de sécurité permettent d'assurer l'arrêt de l'alimentation en combustible en cas d'anomalies, telles que pression de gaz anormalement élevée ou anormalement basse, manque d'air au brûleur, absence de flamme,

L'exploitant établit un programme d'entretien des installations qui spécifie la nature, la fréquence et la localisation des opérations de contrôle et de maintenance à effectuer par le personnel. Le suivi et les travaux réalisés en application de ce programme sont consignés dans un registre tenu à la disposition de l'inspection des installations classées.

ARTICLE 8.2.5. DETECTION DE GAZ-DETECTION D'INCENDIE

Un dispositif de détection de gaz, déclenchant, selon une procédure préétablie, une alarme en cas de dépassement des seuils de danger, doit être mis en place dans les installations utilisant un combustible gazeux, exploitées sans surveillance permanente ou bien implantées en sous-sol. Ce dispositif doit couper l'arrivée du combustible et interrompre l'alimentation électrique, à l'exception de l'alimentation des matériels et des équipements destinés à fonctionner en atmosphère explosive, de l'alimentation en très basse tension et de l'éclairage de secours, sans que cette manœuvre puisse provoquer d'arc ou d'étincelle pouvant déclencher une explosion. Un dispositif de détection d'incendie doit équiper les installations implantées en sous-sol.

L'emplacement des détecteurs est déterminé par l'exploitant en fonction des risques de fuite et d'incendie. Leur situation est repérée sur un plan. Ils sont contrôlés régulièrement et les résultats de ces contrôles sont consignés par écrit. La fiabilité des détecteurs est adaptée aux exigences de l'article 8.2.3. Des étalonnages sont régulièrement effectués.

Toute détection de gaz, au-delà de 60 % de la LIE, conduit à la mise en sécurité de toute installation susceptible d'être en contact avec l'atmosphère explosive, sauf les matériels et équipements dont le fonctionnement pourrait être maintenu conformément aux dispositions prévues au point 8.2.2.6.

Cette mise en sécurité est prévue dans les consignes d'exploitation.

Aucune installation n'est implantée en sous-sol.

L'emplacement des détecteurs est déterminé par l'exploitant en fonction des dangers présentés. Leur situation est repérée sur un plan. Ils sont contrôlés régulièrement et les résultats de ces contrôles sont consignés par écrit.

ARTICLE 8.2.6. EXPLOITATION-ENTRETIEN

Article 8.2.6.1. Entretien et travaux

L'exploitant doit veiller au bon entretien des dispositifs de réglage, de contrôle, de signalisation et de sécurité. Ces vérifications et leurs résultats sont consignés par écrit.

Toute tuyauterie susceptible de contenir du gaz devra faire l'objet d'une vérification annuelle d'étanchéité qui sera réalisée sous la pression normale de service.

Toute intervention par point chaud sur une tuyauterie de gaz susceptible de s'accompagner d'un dégagement de gaz ne peut être engagée qu'après une purge complète de la tuyauterie concernée. A l'issue de tels travaux, une vérification de l'étanchéité de la tuyauterie doit garantir une parfaite intégrité de celle-ci. Cette vérification se fera sur la base de documents prédéfinis et de procédures écrites. Ces vérifications et leurs résultats sont consignés par écrit.

Pour des raisons liées à la nécessité d'exploitation, ce type d'intervention pourra être effectuée en dérogation au présent alinéa, sous réserve de l'accord préalable de l'inspection des installations classées. Les soudeurs devront avoir une attestation d'aptitude professionnelle spécifique au mode d'assemblage à réaliser. Cette attestation devra être délivrée par un organisme extérieur à l'entreprise et compétent aux dispositions de l'arrêté du 16 juillet 1980.

Article 8.2.6.2. Conduite des installations

Les installations doivent être exploitées sous la surveillance permanente d'un personnel qualifié. Il vérifie périodiquement le bon fonctionnement des dispositifs de sécurité et s'assure de la bonne alimentation en combustible des appareils de combustion. Par dérogation aux dispositions ci-dessus, l'exploitation sans surveillance humaine permanente est admise :

- pour les générateurs de vapeur ou d'eau surchauffée lorsqu'ils répondent aux dispositions de l'arrêté ministériel du 1er février 1993 (J.O. du 3 mars 1993) relatif à l'exploitation sans présence humaine permanente ainsi que les textes qui viendraient s'y substituer ou le modifier,
- pour les autres appareils de combustion, si le mode d'exploitation assure une surveillance permanente de l'installation permettant au personnel, soit d'agir à distance sur les paramètres de fonctionnement des appareils et de les mettre en sécurité en cas d'anomalies ou de défauts, soit de l'informer de ces derniers afin qu'il intervienne directement sur le site.

L'exploitant consigne par écrit les procédures de reconnaissance et de gestion des anomalies de fonctionnement ainsi que celles relatives aux interventions du personnel et aux vérifications périodiques du bon fonctionnement de l'installation et des dispositifs assurant sa mise en sécurité. Ces procédures précisent la fréquence et la nature des vérifications à effectuer pendant et en dehors de la période de fonctionnement de l'installation.

En cas d'anomalies provoquant l'arrêt de l'installation, celle-ci doit être protégée contre tout déverrouillage intempestif. Toute remise en route automatique est alors interdite. Le réarmement ne peut se faire qu'après élimination des défauts par du personnel d'exploitation au besoin après intervention sur le site.

Article 8.2.6.3. Livret de chaufferie

Les résultats des contrôles et des opérations d'entretien des installations de combustion comportant des chaudières sont portés sur le livret de chaufferie.

ARTICLE 8.2.7. MOYENS DE LUTTE CONTRE L'INCENDIE

L'installation doit être dotée de moyens de secours contre l'incendie appropriés aux risques et conformes aux normes en vigueur. Ceux-ci sont au minimum constitués :

- des extincteurs portatifs répartis à l'intérieur des locaux, sur les aires extérieures et les lieux présentant un risque spécifique, à proximité des dégagements, bien visibles et facilement accessibles. Leur nombre est déterminé à raison de deux extincteurs de classe 55 B au moins par appareil de combustion avec un maximum exigible de quatre lorsque la puissance de l'installation est inférieure à 10 MW et de six dans le cas contraire. Ces moyens peuvent être réduits de moitié en cas d'utilisation d'un combustible gazeux seulement. Ils sont accompagnés d'une mention "Ne pas utiliser sur flamme gaz". Les agents d'extinction doivent être appropriés aux risques à combattre et compatibles avec les produits manipulés ou stockés :
- une réserve d'au moins 0,1 m³ de sable maintenu meuble et sec et des pelles (hormis pour les installations n'utilisant qu'un combustible gazeux).

Ces moyens peuvent être complétés en fonction des dangers présentés et de la ressource en eau disponible par :

- un ou plusieurs appareils d'incendie (bouches, poteaux,...) publics ou privés dont un, implanté à 200 mètres au plus du risque, ou une réserve d'eau suffisante permettant d'alimenter, avec un débit et une pression suffisants, indépendants de ceux des appareils d'incendie, des robinets d'incendie armés ou tous autres matériels fixes ou mobiles propres au site,
- des matériels spécifiques : extincteurs automatiques dont le déclenchement doit interrompre automatiquement l'alimentation en combustible....

Ces matériels doivent être maintenus en bon état et vérifiés au moins une fois par an.

CHAPITRE 8.3 ENTREPOTS DE STOCKAGE DE MATIERE COMBUSTIBLE (RUBRIQUE 1510)

Au sens du présent arrêté, on entend par :

- " **entrepôt couvert** " : installation composée d'un ou plusieurs bâtiments pourvus a minima d'une toiture ;
- " **entrepôt frigorifique** " : entrepôt dans lequel les conditions de température sont réglées et maintenues en fonction des produits, qu'ils soient réfrigérés (entrepôts à température positive) ou congelés ou surgelés (entrepôts à température négative) ;
- " **cellule** " : partie d'un entrepôt couvert compartimenté, destinée au stockage ;
- " **hauteur** " : la hauteur d'un bâtiment d'entrepôt est la hauteur au faîtage, c'est-à-dire la hauteur au point le plus haut de la toiture du bâtiment (hors murs séparatifs dépassant en toiture) ;
- " **bandes de protection** " : bandes disposées sur les revêtements d'étanchéité le long des murs séparatifs entre cellules, destinées à prévenir la propagation d'un sinistre d'une cellule à l'autre par la toiture ;
- " **réaction et résistance au feu des éléments de construction, classe et indice de toiture, gouttes enflammées** " : ces définitions sont celles figurant dans les arrêtés du 21 novembre 2002, du 22 mars 2004 et du 14 février 2003 susvisés ;
- " **matières dangereuses** " : substances ou préparations figurant dans l'arrêté du 20 avril 1994 susvisé (tels que toxiques, inflammables, explosibles, réagissant dangereusement avec l'eau, oxydantes, comburantes ou dangereuses pour l'environnement) ;
- " **mezzanine** " : surface qui n'occupe pas la totalité de la surface du niveau inférieur et qui est ouverte sur celui-ci. Une mezzanine est à considérer comme un niveau dès lors que sa surface est supérieure à 50 % (85 % pour les entrepôts

textiles) de la surface de la cellule située en rez-de-chaussée, donc au niveau 0 de l'entrepôt, et qu'elle est utilisée pour l'activité de stockage nécessitant la présence de personnel ;

- "niveau" : surface de plancher disponible pour un stockage ou une autre activité de l'entrepôt ;
- "produits stockés en masse" : produits empilés les uns sur les autres ;
- "produits stockés en vrac" : produits nus posés au sol en tas ;
- "produits en paletiers" : produits stockés sur une palette disposée dans des râteliers (souvent dénommés "racks").

ARTICLE 8.3.1. 2. ETATS DE STOCKS (dispositions applicables immédiatement)

L'exploitant tient à jour un état des quantités stockées. Cet état indique la nature et la localisation des produits stockés. L'exploitant dispose, sur le site et avant réception des matières, des fiches de données de sécurité pour les matières dangereuses, prévues dans le code du travail. Ces documents sont tenus en permanence, de manière facilement accessible, à la disposition des services d'incendie et de secours, de l'inspection des installations classées et de l'organisme de contrôles périodiques.

ARTICLE 8.3.2. IMPLANTATION, ACCESSIBILITE (dispositions applicables immédiatement)

L'installation dispose en permanence d'un accès au moins pour permettre l'intervention des services d'incendie et de secours. On entend par "accès à l'entrepôt" une ouverture reliant la voie de desserte ou publique et l'intérieur du site suffisamment dimensionnée pour permettre l'entrée des engins de secours et leur mise en œuvre.

Les véhicules dont la présence est liée à l'exploitation de l'établissement stationnent sans occasionner de gêne pour l'accessibilité des engins des services de secours depuis les voies de circulation externes à l'entrepôt, même en dehors des heures d'exploitation et d'ouverture du stockage.

A partir de chaque voie engins ou échelle est prévu un accès à toutes les issues du bâtiment par un chemin stabilisé de 1,40 mètre de large au minimum.

ARTICLE 8.3.3. DISPOSITIONS RELATIVES AU COMPORTEMENT AU FEU DES BATIMENTS

Article 8.3.3.1. Détection automatique (dispositions applicables à compter du 1^{er} septembre 2010)

La détection automatique d'incendie avec transmission, en tout temps, de l'alarme à l'exploitant est obligatoire pour les cellules et locaux techniques et pour les bureaux à proximité des stockages. Cette détection peut être assurée par le système d'extinction automatique dans le cas où la circulation de l'eau dans les tuyauteries actionne une alarme transmise à un poste de surveillance de l'exploitant. L'exploitant est en mesure de démontrer la pertinence du dimensionnement retenu pour ces dispositifs de détection. Il établit des consignes de maintenance et organise, à fréquence semestrielle au minimum, des vérifications de maintenance et des tests dont les comptes rendus sont tenus à disposition de l'inspection des installations classées et de l'organisme de contrôles périodiques. Le point le plus haut des stockages se situe à une distance compatible avec les exigences du fonctionnement des dispositifs de détection. Cette distance ne peut en tout état de cause être inférieure à 1 mètre.

Article 8.3.3.2. Installations électriques et éclairage (dispositions applicables à compter du 1^{er} septembre 2010)

A. - L'exploitant tient à la disposition de l'inspection des installations classées et de l'organisme de contrôles périodiques les éléments justifiant que ses installations électriques sont réalisées conformément aux normes en vigueur, entretenues en bon état et vérifiées.

Dans le cas d'un éclairage artificiel, seul l'éclairage électrique est autorisé.

Si l'éclairage met en œuvre des lampes à vapeur de sodium ou de mercure, l'exploitant prend toute disposition pour qu'en cas d'éclatement de l'ampoule tous les éléments soient confinés dans l'appareil.

Les appareils d'éclairage fixes ne sont pas situés en des points susceptibles d'être heurtés en cours d'exploitation, ou sont protégés contre les chocs.

Ils sont en toutes circonstances éloignés des matières entreposées pour éviter leur échauffement.

B. - Sans objet

C. - Une analyse du risque foudre est réalisée conformément à la norme NF EN 62305-2 et les moyens de prévention et de protection adaptés sont mis en place en fonction des conclusions de l'analyse du risque foudre et conformément aux normes en vigueur.

D. - Les équipements métalliques (réservoirs, cuves, canalisations) sont mis à la terre conformément aux règlements et aux normes applicables.

ARTICLE 8.3.4. DISPOSITIONS D'EXPLOITATION

Article 8.3.4.1. Cellules (dispositions applicables immédiatement)

La hauteur de stockage en paletier est limitée à 10 mètres, dans tous les cas.

Les matières conditionnées en masse (sac, palette, etc.) forment des îlots limités de la façon suivante :

- 1° Surface maximale des îlots au sol : 500 m² ;
- 2° Hauteur maximale de stockage : 8 mètres maximum ;
- 3° Distance entre deux îlots : 2 mètres minimum ;
- 4° Une distance minimale de 1 mètre est maintenue entre le sommet des îlots et la base de la toiture ou le plafond ou de tout système de chauffage ; cette distance doit respecter la distance minimale nécessaire au bon fonctionnement du système d'extinction automatique d'incendie, lorsqu'il existe.

Concernant les matières stockées en rayonnage ou en paletier, les dispositions des 1°, 2° et 3° ne s'appliquent pas lorsqu'il y a présence de système d'extinction automatique. La disposition du 4° est applicable dans tous les cas.

La hauteur de stockage des matières dangereuses liquides est limitée à 5 mètres par rapport au sol intérieur, quel que soit le mode de stockage.

Les matières stockées en vrac sont séparées des autres matières par un espace minimum de 3 mètres sur le ou les côtés ouverts. Une distance minimale de 1 mètre est respectée par rapport aux parois, aux éléments de structure et à la base de la toiture ou du plafond ou de tout système de chauffage.

Article 8.3.4.2. Propreté de l'installation (dispositions applicables immédiatement)

Les surfaces à proximité du stockage sont maintenues propres et régulièrement nettoyées, notamment de manière à éviter les amas de matières dangereuses ou polluantes et de poussières. Le matériel de nettoyage est adapté aux risques. Toutes précautions sont prises pour éviter les risques d'envol.

Article 8.3.4.3. Matières dangereuses (dispositions applicables immédiatement)

Les matières chimiquement incompatibles ou qui peuvent entrer en réaction entre elles de façon dangereuse, ou qui sont de nature à aggraver un incendie, ne doivent pas être stockées dans la même cellule.

En outre, les matières dangereuses doivent être stockées dans des cellules particulières. Ces cellules particulières sont situées en rez-de-chaussée, sans être surmontées d'étages ou de niveaux.

Article 8.3.4.4. Vérification périodique et maintenance des équipements (dispositions applicables immédiatement)

L'exploitant s'assure de la vérification périodique et de la maintenance des matériels de sécurité et de lutte contre l'incendie mis en place (exutoires, systèmes de détection et d'extinction, portes coupe-feu, colonne sèche, par exemple) ainsi que des éventuelles installations électriques et de chauffage, conformément aux référentiels en vigueur. Les vérifications périodiques de ces matériels sont inscrites sur un registre.

Article 8.3.4.5. Organisation

Le stockage est effectué de manière que toutes les issues passages, etc., ... soient largement dégagés.

Les zones de travail et de stockage seront délimitées de manière à garantir des dégagements libres avec 2 allées principales. Aucun liquide inflammable n'est entreposé.

Les matériels non utilisés tel que palettes, emballages, etc., ... sont regroupés hors des allées de circulation.

ARTICLE 8.3.5. SOLS ET RETENTIONS (dispositions applicables immédiatement)

Article 8.3.5.1. Récupération, confinement et rejet des eaux

Toutes mesures sont prises pour recueillir l'ensemble des eaux et écoulements susceptibles d'être pollués lors d'un sinistre, y compris les eaux utilisées lors d'un incendie, afin que celles-ci soient récupérées ou traitées afin de prévenir toute pollution des sols, des égouts, des cours d'eau ou du milieu naturel. Ce confinement peut être réalisé par des dispositifs internes ou externes aux cellules de stockage. Les dispositifs internes sont interdits lorsque des matières dangereuses sont stockées.

En cas de confinement interne, les orifices d'écoulement sont en position fermée par défaut. En cas de confinement externe, les orifices d'écoulement issus de ces dispositifs sont munis d'un dispositif automatique d'obturation pour assurer ce confinement lorsque des eaux susceptibles d'être polluées y sont portées. Tout moyen est mis en place pour éviter la propagation de l'incendie par ces écoulements.

Les eaux d'extinction ainsi confinées lors d'un incendie sont analysées afin de déterminer si un traitement est nécessaire avant rejet. Le volume nécessaire à ce confinement est calculé :

- sur la base du volume d'eau d'extinction nécessaire à la lutte contre l'incendie, d'une part ;
- sur le volume de produits libéré par cet incendie, d'autre part, ce volume total correspondant à la plus grande valeur obtenue pour un incendie sur la plus grande cellule ou pour un incendie sur la cellule, présentant le plus fort potentiel calorifique.

ARTICLE 8.3.6. MOYENS DE LUTTE CONTRE L'INCENDIE (dispositions applicables à compter du 1^{er} septembre 2010)

Le stockage est doté de moyens de lutte contre l'incendie approprié aux risques et conformes aux normes en vigueur, notamment :

- d'extincteurs répartis à l'intérieur de l'entrepôt, sur les aires extérieures et dans les lieux présentant des risques spécifiques, à proximité des dégagements, bien visibles et facilement accessibles. Les agents d'extinction sont appropriés aux risques à combattre et compatibles avec les matières stockées.

L'exploitant consultera le service d'incendie et de secours (SDIS), dans un délai de 6 mois à compter de la notification du présent arrêté afin d'obtenir son avis sur la défense incendie existante. Les modalités de défense incendie du site pourront faire l'objet de prescriptions complémentaires, sur la base de l'avis du SDIS.

ARTICLE 8.3.7. SURVEILLANCE DU STOCKAGE (dispositions applicables à compter du 1^{er} septembre 2010)

En dehors des heures d'exploitation du stockage, une surveillance du stockage, par gardiennage ou télésurveillance, est mise en place en permanence, notamment afin de transmettre l'alerte aux services d'incendie et de secours et de leur permettre l'accès.

CHAPITRE 8.4 DEPOT DES LIQUIDES INFLAMMABLES

Il est extérieur.

Toutes installations électriques autres que celles nécessaires à l'exploitation du stockage sont interdites.

L'aire de dépotage est conçue et aménagée de telle sorte qu'à la suite d'un incident les liquides répandus ne puissent se propager ou polluer les cours.

Une prise de terre se situe à proximité et permet d'établir une liaison équipotentielle avec le véhicule lors des opérations de dépotage.

Le réservoir enterré doit être conforme aux dispositions de l'arrêté ministériel du 22 juin 1998.

CHAPITRE 8.5 INSTALLATION DE COMPRESSION D'AIR

Les compresseurs d'air doivent être implantés dans des locaux isolés et réservés à cet effet.

Ces locaux doivent être ventilés en partie haute et basse.

Les réservoirs et appareils contenant des gaz comprimés doivent satisfaire à la réglementation des appareils à pression de gaz.

L'arrêt du compresseur doit pouvoir être commandé par des dispositifs appropriés judicieusement répartis, dont l'un au moins est placé à l'extérieur de l'atelier de compression.

Toutes mesures seront également prises pour l'évacuation à l'extérieur sans qu'il puisse en résulter de danger ou d'inconfort pour le voisinage, du gaz provenant des soupapes de sûreté.

Les produits servant au graissage et au nettoyage ne peuvent être conservés dans l'atelier que dans des récipients métalliques fermés.

Des filtres maintenus en bon état de propreté doivent empêcher la pénétration des poussières dans le compresseur.

Des dispositifs efficaces de purge sont placés sur tous les appareils aux emplacements où des produits de condensation sont susceptibles de s'accumuler.

Toutes mesures sont prises pour assurer l'évacuation des produits de purge et pour éviter que la manœuvre des dispositifs de purge ne crée des pressions dangereuses pour les autres appareils ou pour les canalisations.

CHAPITRE 8.6 ATELIER DE MAINTENANCE

Ce local est séparé de la chaufferie par une paroi incombustible.

CHAPITRE 8.7 UTILISATION ET STOCKAGE DE PRODUITS INSECTICIDES

L'utilisation et le stockage d'insecticides devront satisfaire aux dispositions suivantes :

- le volume total d'insecticides présent dans les installations, en stock ou en cours d'utilisation, sera limité à 1 200 litres ;
- les produits seront stockés dans un bâtiment prévu à cet effet, correctement protégé contre la pluie et ne contenant aucune matière inflammable, et au-dessus d'une cuvette de rétention de capacité au moins égale à la moitié du volume total de stockage et au volume du plus gros récipient entreposé ;
- les quantités de produits nécessaires au travail de la journée pourront être sorties du stockage à concurrence de 220 litres.
- en cours d'utilisation, le récipient sera disposé au-dessus d'une cuvette de rétention de capacité au moins égale à celle du récipient.

CHAPITRE 8.8 STATIONNEMENT

Le stationnement est réglementé à l'intérieur du site de façon à faciliter toute intervention ou évacuation en cas de nécessité (passage d'engins de secours)

Il est notamment interdit de stationner aux abords des locaux et des silos présentant un risque d'explosion ainsi qu'à proximité des panneaux et événements d'explosion.

Ces interdictions sont matérialisées par des panneaux de signalisation et complété par un marquage au sol.

CHAPITRE 8.9 MATERIELS ET ENGINS DE MANUTENTION

Les matériels et engins de manutention sont entretenus selon les instructions du constructeur et conformément aux règles en vigueur.

L'entretien et la réparation des engins mobiles sont effectués dans un local spécial cité au chapitre 8.6.

Les engins de manutention sont contrôlés au moins une fois par an si la fréquence des contrôles n'est pas fixée par une autre réglementation.

TITRE 9 - SURVEILLANCE DES EMISSIONS ET DE LEURS EFFETS

CHAPITRE 9.1. BILAN DE FONCTIONNEMENT (ENSEMBLE DES REJETS CHRONIQUES ET ACCIDENTELS)

L'exploitant réalise et adresse au Préfet le bilan de fonctionnement prévu à l'article R 512-45 du code de l'environnement. Le bilan est à fournir selon les modalités prévues par l'arrêté ministériel du 29 juin 2004 modifié pris pour l'application de la directive 2008/1/CE du 15 janvier 2008 dite "IPPC", puis à la date anniversaire de l'arrêté d'autorisation plus 10 ans.

Le bilan de fonctionnement qui porte sur l'ensemble des installations du site, en prenant comme référence l'étude d'impact, contient notamment :

- une évaluation des principaux effets actuels sur les intérêts mentionnés à l'article L 511-1 du code de l'environnement ;
- une synthèse des moyens actuels de prévention et de réduction des pollutions et la situation de ces moyens par rapport aux meilleures techniques disponibles ;
- les investissements en matière de prévention et de réduction des pollutions au cours de la période décennale passée ;
- l'évolution des flux des principaux polluants au cours de la période décennale passée ;
- les conditions actuelles de valorisation et d'élimination des déchets ;
- un résumé des accidents et incidents au cours de la période décennale passée qui ont pu porter atteinte aux intérêts mentionnés à l'article L 511-1 du code de l'environnement ;
- une analyse des meilleures techniques disponibles par référence aux BREF (Best REFERENCES) par rapport à la situation des installations de l'établissement
- des propositions de d'amélioration de la protection de l'environnement par mise en œuvre de techniques répondant aux meilleurs techniques disponibles par une analyse technico-économique. Un échéancier de mise en œuvre permettra de conclure sur ce point le cas échéant.
- les conditions d'utilisation rationnelle de l'énergie (cette disposition ne concerne pas les installations qui ont rempli cette condition dans leur demande d'autorisation) ;
- les mesures envisagées en cas d'arrêt définitif de l'exploitation (cette disposition ne concerne pas les installations qui ont rempli cette condition dans leur demande d'autorisation).

TITRE 10 – RECOURS ET NOTIFICATIONS

CHAPITRE 10 - RECOURS

Le présent arrêté peut faire l'objet d'un recours auprès du tribunal administratif de LILLE :

- par l'exploitant dans un délai de deux mois à compter de sa notification ;
- par les tiers dans un délai de quatre ans à compter de son affichage.

CHAPITRE 10.2 – NOTIFICATIONS

Monsieur le secrétaire général de la préfecture du Nord et Monsieur le sous-préfet de Cambrai sont chargés de l'exécution du présent arrêté qui sera notifié à l'exploitant et dont copie sera adressée à :

- Monsieur le maire de NOYELLES-SUR-ESCAUT,
- Monsieur le directeur régional de l'environnement, de l'aménagement et du logement, chargé du service d'inspection des installations classées pour la protection de l'environnement.

En vue de l'information des tiers :

- un exemplaire du présent arrêté sera déposé à la mairie de NOYELLES-SUR-ESCAUT et pourra y être consulté ; un extrait de l'arrêté énumérant notamment les prescriptions auxquelles les installations sont soumises sera affiché à la mairie pendant une durée minimum d'un mois ; procès-verbal de l'accomplissement de ces formalités sera dressé par les soins du maire.

- le même extrait sera affiché en permanence de façon visible dans l'établissement par les soins du bénéficiaire de l'autorisation.

FAIT à LILLE, le

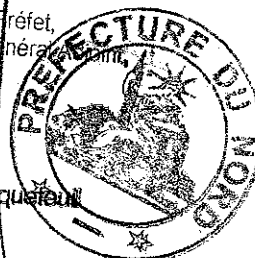
13 NOV. 2009

Le préfet,

Pour le Préfet,

Le Secrétaire Général

Yves de Roquetaill



4. Description des procédés et des installations

4.1 Description des bâtiments

4.1.1 Organisation générale des bâtiments

L'ensemble industriel est constitué de plusieurs sections séparées les unes des autres qui sont répertoriées au chapitre 8.

L'organisation générale du site est la suivante :

- stockage des céréales en silos Privé, à l'extrémité Sud-Est du site, à l'écart de la fabrication (section S4)
- stockage des produits liquides en cuves aériennes, côté Ouest, à l'écart de l'usine (section S6)
- localisation des bureaux administratifs, au Nord, à l'écart des bâtiments industriels (section S7)
- localisation des locaux techniques (chaudière gaz, maintenance) (section S5)
- localisation du magasin sac à l'écart de la fabrication (section S6)

Les sections sont représentées sur la photo aérienne ci-dessous.

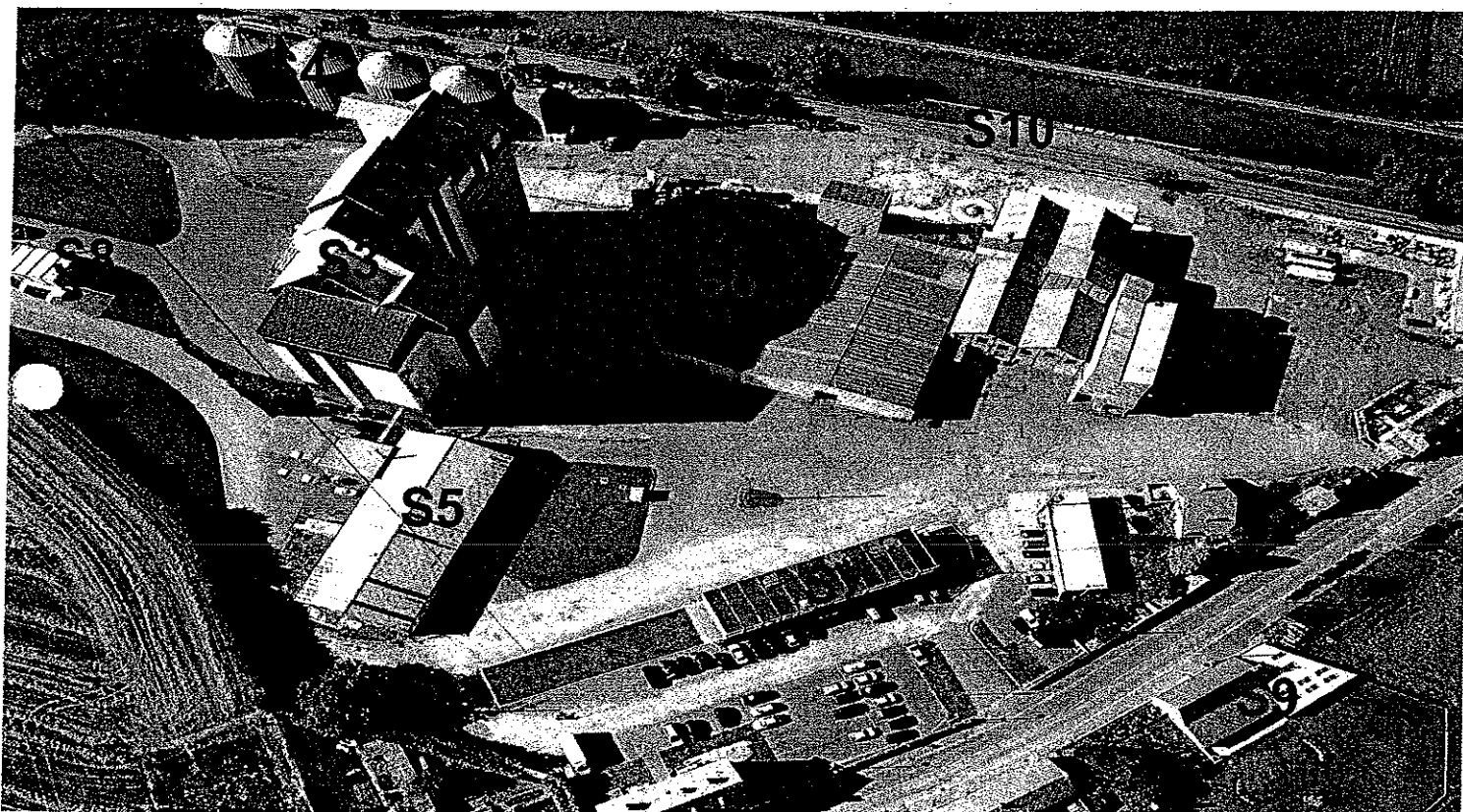
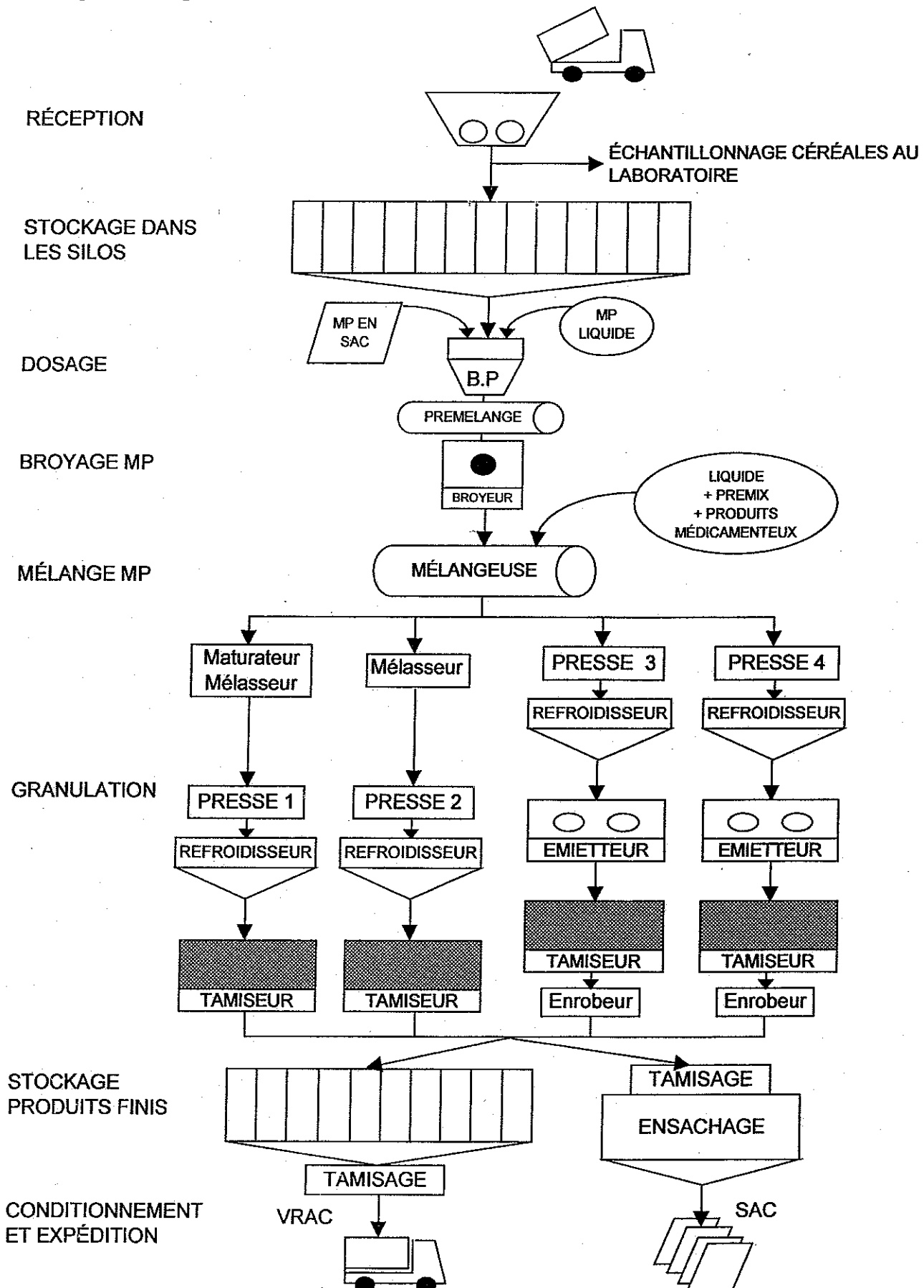


Photo 4a : Sections du site

Le plan de masse de l'établissement est présenté en annexe 7 (plan de travail – Echelle 1/500 du 20.04.2005).

Figure 3 : Diagramme de fabrication



15. Sélection des scénarios ne répondant pas aux critères d'acceptabilité du risque

L'Analyse Préliminaire des Risques réalisée précédemment, a permis de sélectionner les événements initiateurs conduisant à des événements significatifs, c'est à dire considérés comme critiques et non acceptables.

Ces événements sont synthétisés dans le tableau ci-après.

Section	Équipement	Danger	Ein	n° Ein	Barrières préventives (EPS)	Probabilité calculée	Classe de probabilité	Conséquences	Cibles potentielles	Cinétique	Gravité	Criticité
S1	Cellules de dosage CD01 à CD39	Explosion de poussières	Ignition par apport de flamme directe ou point chaud	E11	S1 CD 01 : manches de décompression M0 S1 CD 04 : signalisation ATEX S1 CD 05 : permis d'entrer S1 CD 06 : interdiction soufflage air comprimé S1 CD 07 : interdiction d'ouvrir sans autorisation S1 CD 08 : interdiction de fumer S1 CD 07 : permis de feu obligatoire	50	5	Surpression Flux thermique	Personnel Équipements S1	4	50	
S2	Boisseaux de broyeurs BB01/BB02	Explosion de poussières	Ignition par apport direct de flamme ou point chaud	E19	S2 BB 01 : interdiction de fumer S2 BB 02 : interdiction soufflage air comprimé S2 BB 03 : permis de feu obligatoire S2 BB 04 : signalisation zone ATEX	50	5	Surpression Flux thermique	Personnel Équipements S2	4	50	
S4	Silo PS1, PS2, PS3, PS4	Incendie	Ignition par apport direct de flamme ou point chaud	E27, E31, E35, E39	S4 PS 02 : interdiction de fumer S4 PS 03 : signalisation zone ATEX S4 PS 04 : permis de feu obligatoire S4 PS 05 : soufflage à l'air comprimé interdit S4 PS 06 : interdiction d'entrée espace	50	5	Flux thermique	Personnel	2	50	
		Explosion de poussières	Ignition par apport direct de flamme ou point chaud	E29, E33, E37, E41	S4 PS 02 : interdiction de fumer S4 PS 03 : signalisation zone ATEX S4 PS 04 : permis de feu obligatoire S4 PS 05 : soufflage à l'air comprimé interdit S4 PS 06 : interdiction d'entrée espace confiné S4 PS 07 : toiture soufflable	50	5	Surpression Flux thermique	Personnel	4	50	
		Autoéchauffement		E30, E34, E38, E42	S4 PS 01 : ventilation mécanique S4 PS 11 : mesure de température	50	5	Surpression Flux thermique	Personnel	4	50	

Tableau 16 : Liste des événements significatifs

Chaque événement et ses conséquences seront étudiés en détails au chapitre suivant.

4. Description des procédés et des installations

4.1 Description des bâtiments

4.1.1 Organisation générale des bâtiments

L'ensemble industriel est constitué de plusieurs sections séparées les unes des autres qui sont répertoriées au chapitre 8.

L'organisation générale du site est la suivante :

- stockage des céréales en silos Privé, à l'extrémité Sud-Est du site, à l'écart de la fabrication (section S4)
- stockage des produits liquides en cuves aériennes, côté Ouest, à l'écart de l'usine (section S6)
- localisation des bureaux administratifs, au Nord, à l'écart des bâtiments industriels (section S7)
- localisation des locaux techniques (chaudière gaz, maintenance) (section S5)
- localisation du magasin sac à l'écart de la fabrication (section S6)

Les sections sont représentées sur la photo aérienne ci-dessous.

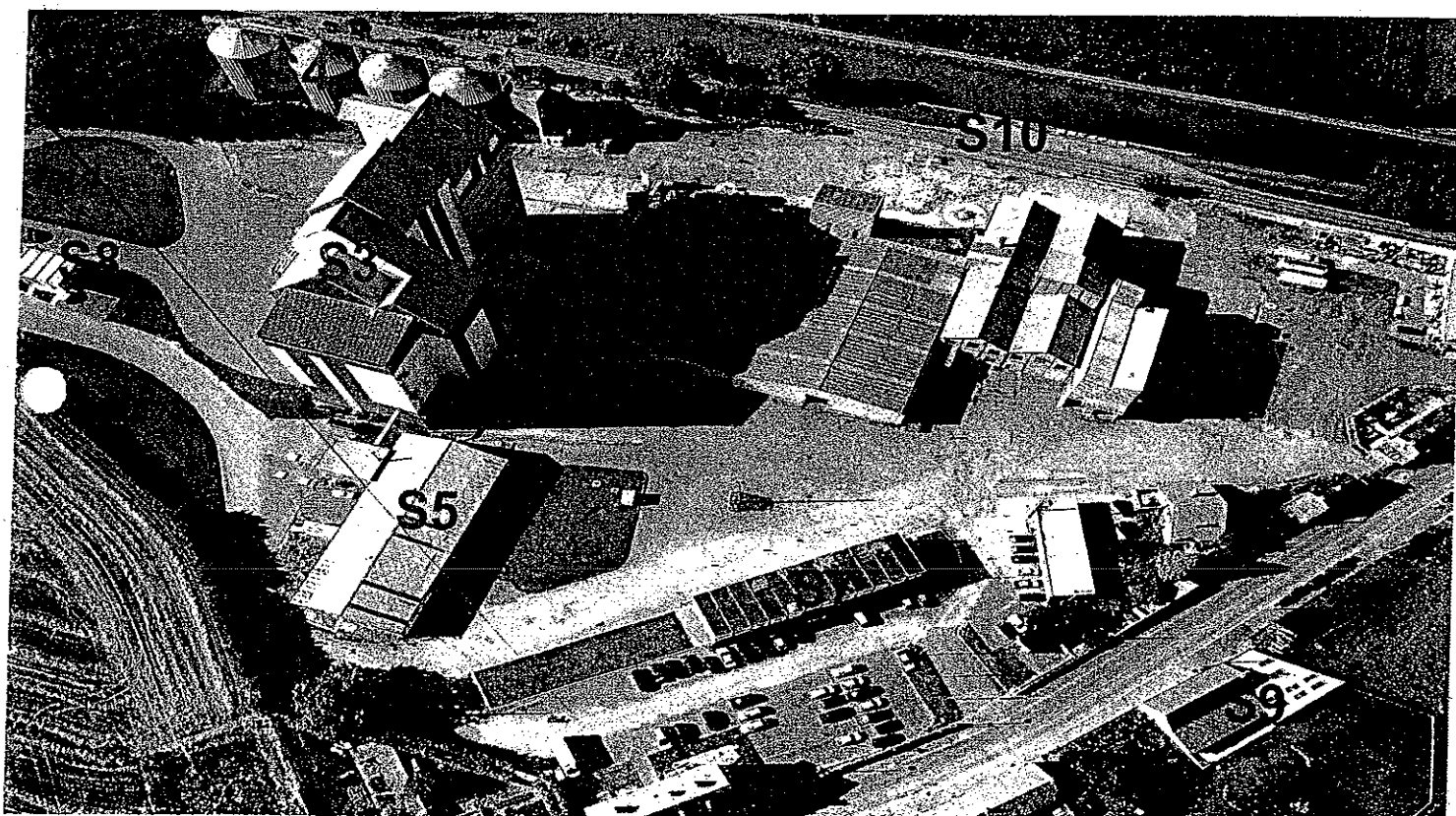


Photo 4a : Sections du site

Le plan de masse de l'établissement est présenté en annexe 7 (plan de travail – Echelle 1/500 du 20.04.2005).